



טיפול בעזרת בעלי חיים: אבני דרך בהתפתחות התחום בארץ ובעולם, מהלכו ותרומתו

תמר אקסלרד לוי

דוקטורנטית במחלקה לעבודה סוציאלית באוניברסיטה העברית, עובדת סוציאלית, מטפלת בעזרת בעלי חיים ומרצה במכללה האקדמית לחינוך ע"ש דוד ילין בירושלים
דוא"ל: axelevy@bezeqint.net

מאמר זה סוקר את התפתחות הטיפול הנעזר בבעלי חיים (AAT) ואת הטיפול הרגשי הנעזר בבעלי חיים, המכונה גם פסיכותרפיה הנעזרת בבעלי חיים (AAPT), בעולם ובישראל. המאמר מציג את תפקידיו של בעל החיים במספר התערבויות שכיחות בתחום ה-AAT, מידת מעורבותו של בעל החיים ומאפייני מעורבותו של המטפל, כפי שהם מוצגים בספרות המחקרית. כמו כן המאמר מציג תוצאות של מחקרים איכותניים, כמותניים ותיאורי מקרה שהראו את תרומת בעל החיים לתוצאות הטיפול ולתהליך הטיפולי. בחלקו האחרון המאמר דן בטיפול הרגשי הנעזר בבעלי חיים ובגישה הדינמית כפי שהם מתוארים בספרות המקצועית.

מילות מפתח: טיפול הנעזר בעלי חיים, טיפול רגשי הנעזר בעלי חיים, פסיכותרפיה הנעזרת בעלי חיים, תהליך טיפולי ותוצאות טיפול, AAPT, AAT

מבוא: סקירה היסטורית

לוינסון הניח את היסודות התאורטיים לפסיכותרפיה הנעזרת בבעלי חיים. בעקבות עבודתו ורעיונות חברתיים חדשים במחצית השנייה של המאה ה-20 חלה עלייה משמעותית בהיקף ובמגוון תכניות ההתערבות שמשלבות בעלי חיים ובחקר הטיפול הזה באירופה וארצות הברית (Hines, 2003). הנחת היסוד של מרבית החוקרים הייתה כי לקשר עם בעל חיים יש ערך רגשי לאדם, ועשויות להיות לו השפעות חיוביות על התערבויות המבקשות לקדם את רווחת האדם (Hines, 2003). בתקופה זו נערכו מספר כנסים בינלאומיים פורצי דרך בתחום ופורסמו מאמרים וספרים המציגים את היתרונות של שילוב בעלי חיים בטיפול, בשיפור מיומנויות חברתיות ובהעלאת תחושת הרווחה הנפשית והפיזית (Hines, 2003). עם זאת,

היעזרות בבעלי חיים לרווחת האדם תועדה לראשונה ב-1792 בבית מחסה ביורק שבבריטניה (Bustad & Hines, 1984). בעלי חיים שולבו במערך החיים היומי של החוסים כחלק מהתכנית הטיפולית הסדירה, והצוות השתמש בהם כאמצעי חיובי לווטוריה ושליטה בהתנהגויות אגרסיביות (Bustad & Hines, 1984). מאז התרחב השימוש בבעלי חיים לצורכי שיקום וטיפול למדינות נוספות באירופה ולארצות הברית (Hines, 2003).

פריצת דרך משמעותית בתחום נרשמה ב-1953 על ידי הפסיכיאטר בוריס לוינסון (Levinson, 1962), שנעזר בכלבו האישי ג'ינגלס ליצירת קשר עם ילד שהתקשה לבטוח במטפל.

יצירת שינוי בעולמו הרגשי של המטופל כמנוף לשינוי בעולמו הבין-אישי והחברתי (Axelrad-Levy, Hattab, & Blum, 2004; Parish-Plass, 2013; Lev-Bendov & Weinberg, 2004; Parish-Plass, 2013; Lev-Bendov & Weinberg, 2004; Parish-Plass, 2013; Oren & Parish-Plass, 2013; Barel, 2013; Maayan, 2013; Oren & Parish-Plass, 2013). המחקרים הרבים בתחום עסקו בעיקר בתרומת בעל החיים לתוצאות הטיפול באוכלוסיות הסובלות מפסיכופתולוגיות שונות, ופחות בהגדרת המערכת המושגית של ההתערבות ובתרומת בעל החיים לתהליך הטיפול. במאמר זה אסקור מחקרים איכותניים, כמותניים, תיאורי מקרה של מטפלים ומטא-אנליזות¹ הנוגעים להגדרת המערכת המושגית של הטיפול הנעזר בבעלי חיים ושל הפסיכותרפיה הנעזרת בבעלי חיים ומה ידוע על תרומתו של בעל החיים לתוצאות הטיפול ולתהליך הטיפול.

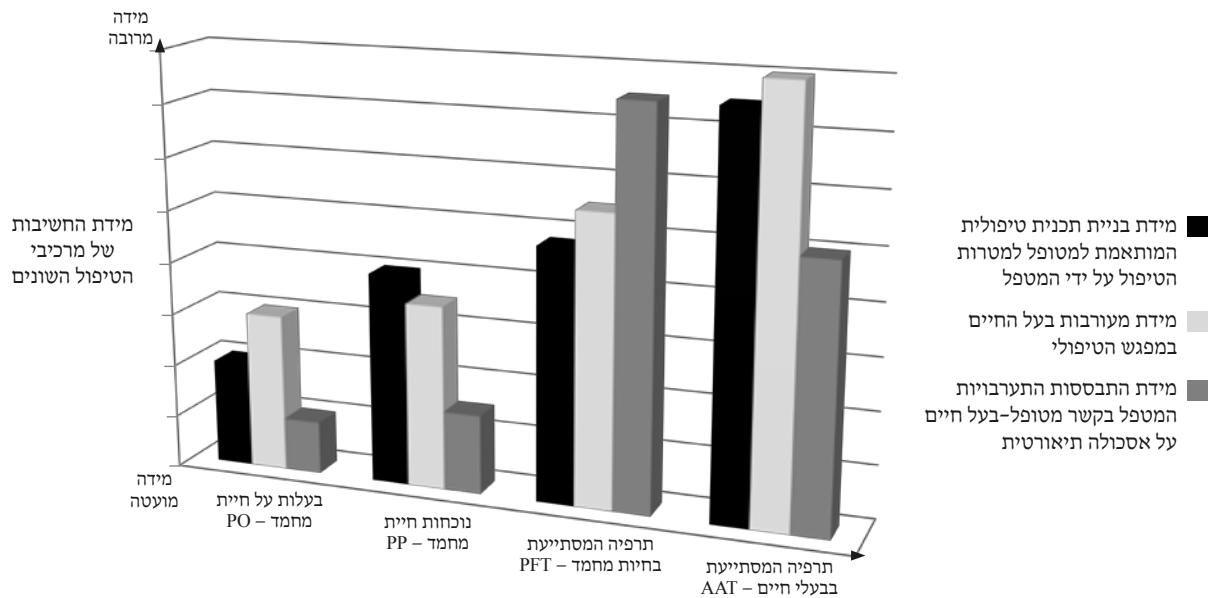
המערכת המושגית של הטיפול הנעזר בבעלי חיים

בקרב קהיליית המטפלים והחוקרים רווחות כיום עשרים הגדרות שונות לתיאור הטיפול ומאפייניו (LaJoie, 2003). שתי ההגדרות השכיחות ביותר לתיאור התערבויות הנעזרות בעלי חיים הן של Delta Society Standards of Practice (1996). הרעיון התיאורטי שבבסיס ההגדרות הוא היכולת להתאים את תכונות בעל החיים באופן אופטימלי לצורכי המטופל. לשם כך על בעלי החיים לעבור הכשרה מיוחדת שכוללת אימונים לוויסות והשהיה של דחפים והקניית מיומנויות תקשורת גבוהות עם האדם, כגון קשר עין ונגישות למגע. מדובר בעיקר בכלבים, בחתולים ובסוסים, שבסיום ההכשרה עוברים מבחן והסמכה רשמית של האיגוד המקצועי להתלוות לאחת משתי הפעילויות הללו: Animal Assisted Activity (AAA) או Animal Assisted Therapy (AAT).

שתי הגישות נבדלות זו מזו במטרות הטיפוליות ובגורם המוסמך לקיים את ההתערבות. מטרת AAA היא לשפר את איכות החיים באופן כללי באמצעות פעילויות חינוכיות, שיקומיות והפגתיות, על ידי מומחים (מתנדבים או עובדים) שעברו הכשרה בתחום. ב-AAT הכוונה לפעולות טיפוליות ספציפיות ומכוונות מטרה ולשילוב בעלי חיים בנקודת זמן מיוחדת כחלק מתכנית טיפול כוללת. ההתערבות בגישה זו נעשית רק על ידי איש מקצוע טיפולי מוכר מתחום בריאות הציבור והנפש (Delta Society Standards of Practice, 1996). המטא-אנליזה האיכותנית שערכה קתלין ריי לה-ז'ואה (LaJoie, 2003) הייתה הניסיון השיטתי הראשון ליצור מסגרת

רק בשלהי המאה ה-20 זכה התחום להתעניינות עמוקה יותר של הקהילות המדעית והטיפולית, וזאת בעקבות תכנויות התערבות קהילתיות שפעלו באינטנסיביות רבה ברחבי ארצות הברית וזכו לסיקור תקשורתי נרחב (Hines, 2003). ההבחנה בין טיפול רגשי הנעזר בבעלי חיים ובין טיפול הנעזר בבעלי חיים החלה לצמוח בעקבות השינויים האחרונים שתוארו כאן. סקירת הספרות מלמדת כי בחמשת העשורים האחרונים פורסמו יותר מ-600 מאמרים בנושא 'טיפול נעזר בעלי חיים', 48.5% מתוכם הם מחקרים אמפיריים המתמקדים בבחינת הקשר בין הכנסת בעל החיים למפגש הטיפול ובין תוצאות הטיפול. 35% הם ספרים ועבודות תזה המתמקדים בדרך כלל בהיבטים דומים, והשאר ספרות פופולרית (EBSCO, PsycNET: PsycINFO, PsycARTICLES, PsycBOOKS, ארבע מגמות מרכזיות מאפיינות את התפתחות תחום היעזרות בבעלי חיים לצורכי טיפול וקידום רווחת האדם בשני העשורים האחרונים: א) אנשי טיפול מתחום בריאות הציבור ומקצועות ריפוי שונים מתנסים בשילוב בעלי חיים בטיפולים. שיטות השילוב מגוונות ובדרך כלל הן מתייחסות להגדרות של ארגון דלתא האמריקאי לשילוב בעלי חיים בפעילויות טיפוליות (Delta Society Standards of Practice, 1996); ב) התחום מתרחב לאזורים גאוגרפיים נוספים, כגון ישראל, המזרח הרחוק ובשנים האחרונות גם המזרח הקרוב; ג) מגוון בעלי החיים המגויסים לטיפול מתרחב, ולצד השימוש הרווח בכלבים, מתפתחים טיפולים הנעזרים בסוסים, בדולפינים ובחיות משק. בארץ מתפתח בעשור האחרון ענף ייחודי וחדש של טיפול במרחב פינת חי טיפולית, שבו עומד לרשות המטופל מגוון רחב של בעלי חיים מורגלים/ מוחתמים ממשפחות היונקים, הזוחלים והעופות (Parish-Plass & Bar-On, 2013); ד) חלה התפתחות מרשימה מבחינה תאורטית וקלינית (Parish-Plass & Bar-On, 2013). האסכולה הפסיכואנליטית על גווניה תופסת מקום נרחב בבניית גוף הידע של התחום, ההמשגות התאורטיות והפרקטיקה הקלינית. התפתחויות אלו מובילות בהדרגה לשינוי בהגדרת שם הטיפול, מטיפול רגשי הנעזר בעלי חיים לפסיכותרפיה הנעזרת בבעלי חיים (AAPT), כפי שמכונים טיפולים אחרים שגוף הידע שלהם הוא פסיכואנליטי (מ.ר.ח.ב האיגוד לטיפול רגשי נעזר בבעלי חיים; Parish-Plass & Bar-On, 2013). על פי גישה זו, העבודה הטיפולית נעשית בקליניקה עם כלב או מספר בעלי חיים או במרחב פינת חי, והמטופל בוחר את סוג האינטראקציה עם בעלי החיים, למשל האכלה, טיפול, צפייה ומשחק. המטפל אחראי על ביטחונם של כל המשתתפים ועל ההתערבויות המילוליות שמכוונות לסייע למטופל. הפסיכותרפיה הנעזרת בבעלי חיים שמה דגש על

1 בסטטיסטיקה, מטא-אנליזה היא מגוון שיטות שמטרתן להשוות ולצרף תוצאות שהושגו במספר מחקרים.



גרף 1: השוואה בין התייחסות ארבע גישות טיפוליות לפרמטרים שונים של טיפול בעזרת בעלי חיים

החיים והאחרון נשאר ברקע); ובאיזו מידה משתמש המטפל בתיאוריה כדי לפרש ולנתח את הקשר שנוצר בין בעל החיים למטופל (למשל האם המטפל יתייחס לאירוע שהתרחש בין המטופל לבעל החיים לאור תפיסת יחסי אובייקט או לאור הגישה ההתייחסותית). הגרף אינו מבוסס על נתונים מספריים, אלא על הערכה כללית של השיטות השונות, ובו מוצגים שינוי והתקדמות מהשיטות PO ו-PP אל השיטות PFT ו-AAT. בהתערבויות Pet Facilitated Therapy (PFT), מעורבות בעל החיים היא אקראית בדרך כלל, אולם המפגש מובנה על פי צורכי המטופל, ולאינטראקציות האקראיות בין המטופל לבעל החיים יש תפקיד ברור בקידום מטרות הטיפול. בהתערבויות אלו הקשר בין המטופל לבעל החיים איננו מהווה מטרה בפני עצמה, אלא כמתווך לקשר בין המטופל למטפל. מידת המעורבות של בעל החיים בטיפול יכולה להשתנות לפי התערבות המטפל. הקשר עם בעל החיים יכול לבוא לידי ביטוי באופן פיזי ישיר (ליטוף) או עקיף (האכלה, דיבור על בעל החיים) (LaJoie, 2003).²

לפי גישת AAT, בעל החיים הוא חלק אינהרנטי מהטיפול, ועל המטפל לשלבו בטיפול באופן מובנה כדי להשיג את מטרות

התיאורטית להתערבויות נעזרות בעלי חיים. על בסיס המטא-אנליזה היא הגדירה שלושה עקרונות מארגנים לטיפול: מידת השימוש שעושה המטפל בקשר עם בעל החיים במפגש; המידה שבה המטפל מבנה, מכוון ויוזם את מהלך המפגש; ומידת האינטנסיביות שבה בעל החיים מעורב בפגישה.

לפי מחקרה, ישנם ארבעה סגנונות שכיחים להתערבות הנעזרת בבעלי חיים: בעלות על חיות מחמד (Pet Ownership – PO), נוכחות חיות מחמד (Pet Presence – PP), תרפיה המסתייעת בחיות מחמד (Pet Facilitated Therapy – PFT) ותרפיה הנעזרת בבעלי חיים (Animal Assisted Therapy – AAT). בהתערבויות החווייתיות יותר (PO, PP) מעורבותו של בעל החיים אקראית, ואין למפעילי ההתערבות עקרונות מנחים לשילוב בעל החיים במפגש, מלבד שמירה על הקודים האתיים של הארגון (בדרך כלל של Delta Society). כמו כן לרוב אין הקפדה על יישום עקרונות של קשר טיפולי. ב-PP, בשונה מ-PO, נעשה שימוש בבעלי חיים באופן מעט מובנה יותר, כיוון שהמטפל מנחה את המטופל לדאוג לצרכיו הבסיסיים של בעל החיים. בגרף 1 מוצגת ההשוואה שעורכת לה-ז'ואה (LaJoie, 2003) בין ארבע השיטות המצוינות. הגרף בוחן את מידת החשיבות של מרכיבי הטיפול השונים: באיזו מידה בונה המטפל תכנית טיפולית המותאמת לצורכי המטופל (למשל מתכנן כיצד לערב את בעל החיים בטיפול כדי לקדם את מטרות הטיפול); באיזו מידה בעל החיים מעורב במפגש הטיפולי (למשל האם המפגש ממוקד בבעל החיים או שיש גם פרקי זמן שבהם המטופל עסוק גם בתכנים שאינם נוגעים ישירות לבעל

2 למשל שיחה על אודות בעל החיים עשויה להרחיב את טווח האינטראקציות בין המטפל למטופל ואף להעלות נושאי שיחה הקשורים בזיכרונות ובהוויית חייו של המטופל. ליטוף בעל החיים מסייע בהפחתת חרדה בקשר הבין-אישי עם המטפל. אילוף בעל החיים מאפשר יצירת שיח על אודות המתח הקיים בין משאלות למציאות בנושאים של כישורים, מיומנויות ותכונות של המטופל.

Zilcha-Mano, 2013; Maayan, 2013; Lev-Bendov & Barel, 2013; Glucksman, 2005; Bennett, 2005; Axelrad Levy & Lancia, 2016) מבוססת במידה רבה על עקרונות הפסיכותרפיה הדינמית, כגון עולם מציאותי ועולם פנימי לא מודע, קונפליקט כמניע התנהגות, העברה והעברה נגדית (קלנר, 2009; Gabbard, Beck & Holmes, 2005; Remschmid, 2001; Remschmid & Quaschner, 2001) ושל טכניקות הטיפול במשחק, כגון משחק חופשי של הילד, התערבויות שעוסקות בעולם הפנימי של הילד ובקונפליקטים שעולם במשחק (Freud, 1965; Klein, 1932). עם זאת, הכנסה יזומה ושיטתית של יצור חי למפגש מוסיפה לקשר הטיפולי מרכיבים חדשים ושונים מאלו הקיימים בפסיכותרפיה דינמית וטיפול במשחק. בחלק זה אסקור בקצרה את הפסיכותרפיה הנעזרת בבעלי חיים, אערוך השוואה בינה ובין עקרונות הפסיכותרפיה הדינמית, ואסכם את הידע המחקרי בתחום. התיעוד הראשון של פסיכותרפיה דינמית הנעזרת בבעלי חיים נעשה על ידי הפסיכיאטר בוריס לוינסון בשנות ה-50 של המאה הקודמת. הוא נעזר בכלבו האישי ג'ינגלס ליצירת קשר עם ילד שהתקשה לתת בו אמון והתנהגותו הייתה מנותקת וסטראוטיפית (עיסוק בפעילויות נוקשות והיצמדות לשגרה). בעזרת הכלב הצליח לוינסון לבסס ברית טיפולית שהובילה בהמשך לטיפול מילולי מגוון ועשיר בנוכחות הכלב (Levinson, 1962). תפקידו מחולל השינוי של הכלב במהלך הפסיכותרפיה מובא בפרוטרוט במאמרו של לוינסון, "The dog as 'co-therapist'" (Levinson, 1962): הכלב מתווך בין הילד לפסיכיאטר, נוכחות הכלב מאפשרת להבנות ולבסס ברית טיפולית והכלב משמש כ'ישות העברתית', כלומר הוא מייצג את עולמו הפנימי של הילד (כמו חוויות, רגשות ותפקידים). למעשה לוינסון (Levinson, 1962, 1969, 1984) הניח את היסודות התיאורטיים לפסיכותרפיה הנעזרת בבעלי חיים, ואלו משמשים עד היום כיסודות התחום. עד היום נעשו חמש מטא-אנליזות שבחנו את ההשפעה שיש להכנסת בעל חיים לטיפול (AAT) באוכלוסיות שונות (Nimer & Lundahl, 2007; Marino, 2012; Chitic, Rusu, & Szamoskozi, 2012; Souter & Miller, 2007; LaJoie, 2003). ממחקרים אלו לא ניתן ללמוד על מאפייני וטכניקות הטיפול של AAT ושל AAPT, כיוון שמצויים פערים גדולים בהגדרות השיטה הטיפולית, בטכניקות הטיפול ובמערך הטיפולי (Nimer & Lundahl, 2007; Marino, 2012; Chitic et al., 2012; Souter & Miller, 2007; LaJoie, 2003). מחקרים הבוחנים את התהליך הטיפולי בפסיכותרפיה הנעזרת בבעלי חיים (AAPT) כמעט ואינם קיימים, אולם קיימת כתיבה

הטיפול. לעתים מטרות הטיפול שונות ממטרות שילוב בעל החיים בטיפול (LaJoie, 2003).³ כמו כן אחת המטרות היא יצירת קשר בין המטופל לבעל החיים. קשר זה מאפשר להרחיב את שדה ההתנסויות של המטופל בקשרים, הן בהיבטים מעשיים (כיצד יוצרים קרבה) והן בהיבטים סמליים (מה המשמעות של סוגי קשרים שונים).

מסקנתה של לה-ז'ואה (LaJoie, 2003) הייתה כי אף שהתאפשר לה ליצור מערכת רעיונית שמתארת התערבויות שונות הנעזרות בבעלי חיים, התיקוף והמהימנות של התערבויות אלו אינם אפשריים בשל פערים מתודולוגיים משמעותיים (למשל פערים בשיטת המדידה, בסוג בעל החיים, באורך ההתערבות ועוד) בין המחקרים השונים, שאינם ניתנים לגישור. עמדה זו נתמכת גם על ידי המטא-אנליזה האיכותנית של לורי מרינו (Marino, 2012), שמצא כי עד היום לא נבחנו עקרונות הפעולה של ההתערבויות השונות, ולא נעשתה הבחנה בין התערבויות שבהן בעלי החיים הם חלק אינהרנטי מהפעילות ובין התערבויות שבהן בעלי החיים הם משניים לפעילות או למטרת ההתערבות; וכן לא נעשתה הבחנה בין חיות מחמד קטנות ובין בעלי חיים גדולים, כגון סוסים, דולפינים וחיות חווה, שהעבודה עמם אינה מותאמת, לשיטתו, לעקרונות AAT. ההבחנה התאורטית של לה-ז'ואה (LaJoie, 2003) בין המושגים AAT ו-PFT יכולה לייצג את ההבדל בין טיפול ממוקד בפונה (client-centered therapy) לבין טיפול מנחה (directive therapy), כפי שאלו מוגדרים בטיפולי פסיכותרפיה ללא בעלי חיים. אולם במחקרים שפורסמו מאז 2003 נעשה שימוש בשני המושגים ללא התייחסות להמשגות אלו. היעדר הבחנה זו יוצר בלבול בקרב חוקרים ומטפלים המבקשים לעקוב אחר מחקרים בתחום.

במאמר זה אתמקד במרחב הטיפולי החדש יחסית של פסיכותרפיה הנעזרת בעלי חיים (AAPT), שכמה מעקרונותיה אפשר למצוא במרחב שבין AAT ל-PFT. כאמור, גישה טיפולית זו התפתחה בשני העשורים האחרונים. במקביל על ידי אנשי טיפול מומחים בבריאות הנפש מארצות הברית ומאירופה ועל ידי מוסדות אקדמיים מובילים בארץ.

עקרונות הפסיכותרפיה הנעזרת בבעלי חיים
פסיכותרפיה הנעזרת בבעלי חיים (רשימת מקורות חלקית: Ben-David, 2013a; Parish-Plass & Oren, 2013a,b;

3 למשל כאשר מטרת הטיפול היא לשפר ולהרחיב מיומנויות של ויסות רגשי אצל המטופל, מטרת המעורבות של בעל החיים תהיה לאפשר למטופל התנסויות בהתנהגויות שונות של בעל החיים וסיוע במציאת דרכי התמודדות.

בפסיכותרפיה הנעזרת בעלי חיים בגישה דינמית (המכונה גם 'טיפול פסיכודינמי הנעזר בבעלי חיים') ניתן להגדיר שתי מטרות מרכזיות (Gabbard, 2005; Remschmidh, 2001; Remschmid & Quaschner, 2001). הראשונה היא להעלות באמצעות בעלי החיים את הקונפליקטים הלא מודעים של המטופל אל המודע ולקשור אותם למציאות חייו באופן שיאפשר להשתחרר מקיבעונו (כגון התנהגות, מחשבות וחוויות רגשיות). המטרה השנייה היא לפתח את יכולות התמודדות וההכרה בקונפליקטים אלו תוך כדי העזרת רבה בבעלי החיים. בדומה לטיפול במשחק (מקמאהון, 2007; Freud, 1932; Klein, 1965), הרעיון המרכזי הוא לעודד את המטופל ליזום אינטראקציה אותנטית וספונטנית במישור הלא מילולי עם בעלי החיים. לצד השימוש השגור באסוציאציות חופשיות ובמשחק, בטיפול זה משמשים בעלי החיים אובייקט מתווך בין העולם החיצוני והעולם הפנימי (למשל קונפליקטים לא מודעים וחוויות טראומטיות) של המטופל. בטיפול מסוג זה יש מגוון אפשרויות לפעילויות שילדים יוזמים, כגון משחק פעיל עם בעל החיים (כגון מחבואים, תופסת, תינוק ואם, רופא ומתרפא), דאגה לצרכים לא ממומשים (כגון האכלה, ניקיון, סיפוק מחסה, הגנה, חום וקרבה), צפייה משותפת בבעל החיים (אורחות חיים, יחסים בקבוצה, תקשורת, צרכים מסופקים ושאינם ועוד) ואף דיבור על בעלי החיים בלי ליצור מגע או לצפות בהם (קיימת נטייה לדבר על בעלי חיים שאינם נמצאים בפנינת החי ולהביע משאלות, כגון להיות חזק ושוורד כמו אריה). רעיונות אלו אינם מובעים באופן מפורש בספרות המקצועית

(רשימת מקורות חלקית: Axelrad Levy & Lancia, 2016; Ben-David, 2013a; Bennett, 2005; Glucksman, 2005; Lev-Bendov & Barel, 2013; Levinson, 1962, 1969; Maayan, 2013; McGrath, 2012; Parish-Plass & Oren, 2013a; Zilcha-Mano, 2013), אולם מקריאה מעמיקה ורוחבית של ספרות זו עולה התייחסות לרעיונות הפסיכודינמיים כיסודות מרכזיים של הפסיכותרפיה נעזרת בעלי חיים.

- **עולם מציאותי ועולם פנימי לא מודע:** נחקרת ההתייחסות המילולית והלא מילולית של המטופל למטפל ולבעל החיים בהנחה שהן מייצגות את עולמו הפנימי הלא מודע של המטופל (Bennett, 2005; Glucksman, 2005; Axelrad- & Levy et al., 2004; Levinson, 1962, 1969; Maayan, 2013). בנוסף לכך בפסיכותרפיה דינמית הנעזרת בבעלי חיים הקשר הטיפולי משמש לבניית שיח פנימי בין עולמו הפנימי של המטופל לעולמו המציאותי. ההנחה היא כי בתהליך זה ניתן לקשור את העשייה של המטופל עם בעל החיים לקונפליקט לא מודע ולמציאות חייו של המטופל,

מקצועית עשירה המבוססת על תיאורי מקרה של מטפלים (אקסלרד-לוי ומוטרו, 2014; גילוף, 2007; יערי, 2005; מעיין, 2005; מעיין וכריבלי, 2007; מעיין ועמית, 1998; פיזנטי, 1999; פירני, 2005; פירני ושני, 2004; שני כסיף, 2014; שפירר, 2001; צור, 2001; Axelrad-Levy et al., 2004; Axelrad Levy, 2001; Ben-David, 2013a; Bennett, 2005; Fisch-Märki, 2009; Glucksman, 2005; Groth, 2007; Lev-Bendov & Barel, 2013; Levinson, 1962, 1969; Maayan, 2013; McGrath, 2012; Mende & Mende, 2011; Parish-Plass, 2013; Parish-Plass & Oren 2013a; Topel & Lachmann, 2008; Zilcha-Mano, 2013). אף שרוב הכותבים לא הגדירו את המתודולוגיה באופן מחקרי בתיאורי המקרה שלהם, ברבים מהם קיימים מאפיינים ודפוסים של מחקר איכותני עצמי או מחקר פעולה. בגישה מתודולוגית זו המטפל מבקש להעמיק את הידע העצמי ואת ההבנה שלו בכל הנוגע לתיאוריה הטיפולית, לטכניקות שהוא מפעיל ולמגבלות שיטת הטיפול (שקדי, 2011). המטפל הוא צופה, משתתף וחוקר, והעבודה הקלינית שלו עומדת במרכז החשיבה וההתבוננות. לכן במאמר זה אתייחס לתיאורי מקרה אלו כאל מחקר עצמי במתודולוגיה איכותנית.

הפרקטיקות של פסיכותרפיה הנעזרת בכלבים מתקיימות בדרך כלל בחדר טיפולים והן נחלקות לשני סוגי שיטות. בשיטה הראשונה הכלב עובר הכשרה מיוחדת שבסיומה הוא מוסמך על ידי איגוד מקצועי להשתתף ב-AAT (Delta Society) (Standards of Practice, 1996). המטרה בשיטה זו היא לאלף את הכלב לתת מענה מותאם לצורכי המטופל, כשהמטפל משלב את הכלב במהלך הטיפול על פי שיקוליו המקצועיים. לצד שיטה זו התפתח ענף מצומצם יותר של עבודה עם כלבים לא מאומנים בדרך כלל השייכים למטפל ומעורבותם בקשר הטיפולי נקבעת על ידי המטופל. אף שלא נעשה מחקר משווה בין השיטות השונות, מתיאורי המקרה בספרות המחקרית ניתן ללמוד על ההבדלים ביניהן (למשל Glucksman, 2005) בהשוואה ל-Chandler, 2012). ההיעזרות בכלבים מאולפים מבוססת יותר על עקרונות של פסיכותרפיה תמיכתית (למשל עיסוק בחיזוק תפקודי אגו, מתן עצות או מידע, הימנעות מערעור הגנות, עבודה על חוויה רגשית מתקנת), ואילו בגישה השנייה נעשה שימוש בעקרונות של הפסיכותרפיה האקספלורטיבית-פרשנית, שמבוססת על הרעיונות של הפסיכותרפיה הדינמית (למשל עיסוק בתהליך לא מודע ממנו נובעת התנהגות המטופל, עיסוק בדחפי המטופל, ניסיון לברר מהו הקונפליקט הלא מודע של המטופל, העלאת תכנים מהלא מודע למודע).

שיקלטו מסרים אלו באופן פוגעני כלפיהם, וכך ייווצר סעע בברית הטיפולית. באירועים אלו יש משמעות גדולה ליכולותיו של המטפל לזהות שסעים ולהציע למטופל דרכים לתיקונם. ההבנה של מצבי שסע אלו אינה מתרחשת בשעה הטיפולית, ופעמים רבות גם לא בין הפגישות הטיפוליות, אלא בסיוע של הדרכה קלינית, שבה המטפל נועץ במטפל אחר בעל ניסיון טיפולי טיפולי עשיר (Parish-Plass & Oren, 2013b; Axelrad Levy & Lancia, 2016).

תיאור תפקידי המטפל ומיומנותיו בפסיכותרפיה נעזרת בבעלי חיים

אף שבספרות המקצועית אין התייחסות שיטתית לתפקידיו ולמיומנותיו של המטפל הפסיכודינמי בעזרת בעלי חיים, ניתן ללמוד מ-25 מקרים המתוארים בספרות על ההיבטים הייחודיים של עבודת המטפל בשלושה תחומים: מעורבות המטפל בטיפול, מאפייני הקשר הטיפולי ואופי מתן הפירושים (גילוף, 2007; יערי, 2005; מעיין, 2005; מעיין וכריבלי, 2007; מעיין ועמית, 1998; פיזנטי, 1999; פירני, 2005; פירני ושני, 2004; צור, 2001; שפריר, 2001; Axelrad-Levy et al., 2004; Bendov & Barel, 2013; Bennett, 2005; Fisch-Märki, 2009; Glucksman, 2005; Groth, 2007; Levinson, 1962, 1969; Mende & Mende, 2011; Oren & Parish-Plass, 2013; Parish-Plass, 2013; Topel & Lachmann, 2008, 2011; Zilcha-Mano et al., 2011).

מאפייני המעורבות של המטפל בטיפול: היות שתהליכי ההעברה של קונפליקטים לא מודעים אל בעל החיים כרוכים בדרך כלל בהגברת העקה על בעלי החיים (הסטה מאורח החיים הטבעי של בעל החיים הספציפי), המטפל נדרש למיומנות כפולה של הבנת התוכן המועבר ושל עוצמת העקה הנגרמת לבעל החיים (אקסלרד לוי, 2007, 2008; אקסלרד לוי ומוטרו, 2005; Parish-Plass & Ben-David, 2013b; Oren, 2013b). אם לבעל החיים נשקפת סכנת פציעה או אף מוות, המטפל יפסיק את מעשי המטופל. אולם ברוב המקרים העקה היא בדרגה בינונית עד קלה, ועל המטפל לבחור בין התערבות מילולית בלבד להתערבות מילולית מלווה בעשייה מצדו. היות שמטופלים נוטים לזהות מצבי עקה שנגרמים לבעל החיים עקב פעולות שלהם, התערבויות המטפל צריכות לנוע בין מתן פירוש רגיל לתוכן שהועבר ובין התייחסות לחוויה שעוררה האינטראקציה עם בעל החיים אצל בעל החיים, המטופל והמטפל (אקסלרד-לוי, 2008; Ben-David, 2013b; Parish-Plass & Oren, 2013b).

ולהגמיש ייצוגים מופנמים של המטפל ושל ההורים (Shani, 2016) למשל ההתנסות בקשר עם בעל החיים מאפשרת למטופלים להיפתח ולראות גם צדדים חיוביים בהורה לצד החלקים השליליים שלו. תהליך זה כרוך בהתפתחות היכולת של הילד לזהות את ה'אחרות' של בעל החיים ואת היותו סובייקט (Lev-Bendov & Barel, 2013). כשהילד מצליח לראות את בעל החיים בהקשר של מציאות חיו, אז מתרחש תהליך של הכרה באחר.

- **קונפליקט כמניע התנהגות:** באמצעות בעלי חיים ניתן לעתים ללמוד על עולמו הפנימי הלא מודע של המטופל, היות שהתנהגות בעל החיים היא אינטואיטיבית, מונעת מדחפים ולא מילולית. בנוכחות בעלי חיים יכולות להתעורר אצל האדם התנהגויות ומחשבות בלתי מעובדות ואף מצבים מנטאליים ראשוניים שמקורם בילדותו המוקדמת של האדם. למשל, נחש יכול לעורר אצל מטופל קונפליקט לא מודע שקשור אצלו בתוקפנות או דחייה, בעוד שכלב יכול לעורר קונפליקט לא מודע שקשור בתחושות של חוסר אהבה וקבלה. בטיפול, התנהגויות ומחשבות אלו משמשות רקע קליני בעבור המטפל הלומד להכיר את עולמו הפנימי של המטופל.
- **העברה:** ייצוגים ותפקודים מנטליים לא מודעים מתעוררים בעקבות המפגש עם בעל החיים והמטפל. תכנים מסוימים מופנים לבעל החיים בעוד שאחרים אל המטפל. תהליך זה יכול להתרחש מסיבות שונות: לשם העצמת מערכת רגשית שלילית או חיובית כלפי בעל החיים או המטפל; בשל פיצול של קונפליקט שיש למטופל והעברת היבט אחד של קונפליקט זה למטפל ושני לבעל החיים; או בעקבות העברת תכונות ומאפיינים שהמטופל מייחס לבעל החיים אל המטפל ולהפך (Bennett, 2005; Glucksman, 2005; McGrath, 2012).
- **העברה הנגדית:** בנוכחות בעלי חיים למפגש בין תכנים מעולמו של המטופל לבין העבר של המטפל) יש שני ממדים נוספים: (1) יחסו של המטפל לבעלי החיים השונים טעון בניסיונו הקודם, וזה בדרך כלל משפיע על תגובותיו המילוליות, ולעתים גם על עשייה מכוונת של המטופל; (2) מכיוון שהמטפל נתפס כמי שדואג לרווחת בעלי החיים, מטופלים סוברים לעתים קרובות כי המטפל הוא אדם טוב ואמין. לקשר בין המטפל לבעל החיים שלו יש יתרונות רבים בבניית הברית הטיפולית, אך אליה וקוץ בה. התנהגות המטפל ומסריו הלא מילוליים בשעה הטיפולית עלולים להיות מופנים לרווחת בעל החיים תוך כדי הזנחה או התעלמות מצרכיו הרגשיים של המטופל. ישנם מטופלים

קיימת הצעה להשתמש בקשר הייחודי עם בעלי החיים כדי להפוך העברה של התנגדות להעברה של התקשרות לחיזוק הברית הטיפולית (Oren & Parish-Plass, 2013; Zilcha-Mano, 2011), אולם גם כאן חסרה התייחסות לתיאור התהליך ולאופן בו התערבויות המטפל מאפשרות את המעבר.

מאפייני הפירוש וההתערבות התמיכתית: לטיפול הנעזר בבעלי חיים יש שני היבטים ייחודיים בבניית ההתערבויות המילוליות. ראשית, פעילות הילד עם בעל החיים יוצרת מעגל יחסים נוסף, חדש וממשי, שמתווסף ליחסים ההעברתיים והמציאיותיים בין המטופל למטפל. שנית, בדרך כלל בעל החיים מגיב לעשייה של המטופל, ועל כן בעל החיים עשוי להשפיע על ביטויו העצמי של המטופל באופן שיעצים את הקונפליקט הלא מודע, יחליש אותו ואף יעלמו. על המטפל לבחור בין ההתערבויות ההעברתיות הרגילות של פסיכותרפיה דינמית ובין התערבויות שמושגות על אחד או שני המאפיינים הייחודיים לטיפול זה (שני כסיף, 2014, Bennett, 2005; Glucksman, 2005; Zilcha-Mano et al., 2011). התערבויות מילוליות יתייחסו לקשר שנוצר בחדר, בדרך כלל בגישה התייחסותית, כלומר בגישה טיפולית המדגישה את תפקיד מערכות היחסים הנוצרות בתוך הטיפול. הפירושים יכולים להינתן דרך מוקדי התבוננות שונים. כך לדוגמה המטפל יכול לפרש למטופל את תחושותיו דרך בעל החיים ("אתה רוצה ללמד את בעל החיים איך מרגישים כשמרגישים חוסר אונים..."); דרך המטופל ("אתה רוצה שבעל החיים יחוש כפי שאתה חש כאשר..."); דרך המטפל ("אני יכולה לחוש את חוסר האונים שאתה גורם לבעל החיים כמו שאתה חש לפעמים כאשר..."); ודרך היחסים הטיפוליים ("כשאתה גורם לבעל החיים להרגיש מבוהל אתה בעצם מספר לי איך אתה מרגיש לפעמים כאן בחדר כשאני...").

תיאור מרחב הטיפול (setting)⁵ בפסיכותרפיה הנעזרת בבעלי חיים

בארץ קיימות שתי תפיסות יסוד בנושא המסגרת הטיפולית. הראשונה גורסת כי ניתן להשתמש בבעלי החיים האישיים של המטפל. בטיפול פסיכודינמי נהוג שהסטינג נשאר קבוע וללא

4 העברה של תכנים מעולמו הפנימי של המטופל אל המטפל או אל בעל החיים.

5 Setting הוא מרחב הטיפול שנוצר באחריות המטפל שמגדיר את הזמן, התדירות והמקום שבהם יתרחש הטיפול. במרחב הזה נפגשים באופן קבוע המטפל והמטופל לאורך כל התהליך הטיפולי.

מאפייני הקשר הטיפולי: הנחת היסוד שהובילה את לוינסון ומטפלים אחרים בתחום הפסיכותרפיה הייתה כי לקשר המתפתח בין אדם לבין חיית מחמד יש ערך רגשי בעולמו הפסיכו-מנטלי של האדם ויש לכך השפעות חיוביות על קשר מטפל-מטופל (גילוף, 2007; יערי, 2005; מעיין, 2005; מעיין וכריבלי, 2007; מעיין ועמית, 1998; פיזנטי, 1999; פירני, 2005; פירני ושני, 2004; צור, 2001; שפיר, 2001; Axelrad-Levy et al., 2004; Bendov & Barel, 2013; Bennett, 2005; Fisch-Märki, 2009; Glucksman, 2005; Groth, 2007; Levinson, 1962, 1969; Mende & Mende, 2011; Oren & Parish-Plass, 2013; Parish-Plass, 2013; Topel & Lachmann, 2008, 2011; Zilcha-Mano et al., 2011). עם זאת, מנקודת מבט אתית ניתן לומר כי מטפל מחויב לברית טיפולית שעיקרה שמירה על טובתם של המטופל ובעל החיים. בהשוואה לטיפול פסיכודינמי אחר, מדובר במצב מורכב שבו לעתים המטפל נאלץ לבחור בין שמירה על המטופל או על בעל החיים, ובעטיו מתרבים השסעים בברית מטופל-מטפל (אקסלרד-לוי, 2008). השלכת תוכן אישי על בעל החיים מצד המטופל למשל עלולה לפגוע באורחות חייו הטבעיים של בעל החיים (כגון גור שמורחק מאמו, בעל חיים שניטל ממנו החופש לנוע ועוד). כמו כן נוכחות בעלי החיים עשויה לגרום לשינויים טיפוליים, עד כדי פגיעה ביכולת של המטפל לשמור על המרחב הפוטנציאלי של הטיפול (מעיין, 2005; מעיין וכריבלי, 2007; Maayan, 2004; Axelrad-Levy et al., 2004; Parish-Plass, 2013). ניתן לאפיין שני סוגים של אירועים: אירועים ממעגל החיים של בעלי החיים (מוות, פציעה, לידה, דחייה מקבוצה וכדומה) ותגובות אגרסיביות של בעל החיים למטופל (נשיכה, שריטה, עשיית צרכים, בריחה וכדומה). במצבים אלו נדרשת מיומנות גבוהה של המטפל בזיהוי השסע ואיתור דרכים לתיקונו. לעתים נדרשת תגובה של מתן ידע ביולוגי קונסטרוקטיביסטי מותאם לחוויות האישיות של המטופל (אקסלרד-לוי ומוטרו, 2014; Topel & Lachmann, 2008).

הנחה שכיחה בקרב מטפלים פסיכודינמיים הנעזרים בבעלי חיים היא כי נוכחות בעלי חיים מפחיתה את היחס הדו-ערכי הטבעי של המטופל לשינוי, כלומר את התנגדות המטופל לטיפול. עם זאת, בתיאורי המקרה אין התייחסות לאופן שבו המטפל משתמש בכך כדי לבדוק עם המטופל את המשאלה שלו לשינוי לצד החשש משינוי, אלא יש התייחסות בעיקר לסוגיית המשאלה לחיזוק הברית הטיפולית (לב-בן דב, 2012; לב-בן דב ובראל, 2011; Oren & Parish-Plass, 2011).

תפקיד בעלי החיים בפסיכותרפיה הדינמית הוא לאפשר למטופל להעלות רבדים שונים של הקונפליקט הלא מודע באופני ביטוי שונים, ולכן במהלך השעה הטיפולית הילד חופשי לבחור את סוג בעל החיים, את המקום בפינת החי ואת טיב ומאפייני הקשר והפעילות עם בעל החיים ועם המטפל (Axelrad-Levy et al., 2004; Maayan, 2013). במרחב זה העלאת תכנים ורבדים לא מודעים של הקונפליקט מורכבת יותר, ולכן המטפל צריך להיות אקטיבי בשמירת המרחב הפוטנציאלי של הטיפול. כמו כן מערכת היחסים הא-סימטרית בין מטפל למטופל מוקצנת בטיפול זה בשל נוכחות בעל החיים, דבר שמחליש לפעמים את המרחב הפוטנציאלי של הטיפול.

לסיכום, הפסיכותרפיה הדינמית בעזרת בעלי חיים עברה מהפכה בשני העשורים האחרונים בהיבטים התאורטיים והקליניים. עם זאת, עדיין חסרה התייחסות שיטתית ומובנית לסוגיות תאורטיות ולמיומנויות טיפוליות המבוססות על רעיונות היסוד של התיאוריה הפסיכודינמית.

תרומת בעלי החיים לטיפול

השפעת בעלי חיים על תוצאות הטיפול

במרבית המחקרים שנבדקו במאמר זה החוקרים לא עשו הבחנה בין שיטות ההתערבות AAT ו-AAPT, אך הבחינו בין AAT ו-AAA. בסקירה זו אציג סיכום של תוצאות ארבע מטא-אנליזות הנוגעות לתרומת בעל החיים ל-AAT (Chitic et al., 2012; Marino, 2012; Nimer & Lundahl, 2007; Souter & Miller, 2007). רובם הגדול של המחקרים בתחום (כ-70%) התבצע באוכלוסייה מבוגרת (גילאי 18 ומעלה), השאר בילדים (5-12) ומיעוט קטן מאוד בפעוטות ובמתבגרים. ישנה הטיה לטובת מחקרים באוכלוסיית המבוגרים הפסיכיאטריים, ואף שאין לכך התייחסות ישירה בספרות, ניתן להתרשם כי אוכלוסייה זו זמינה יותר למחקר. המחקרים בדקו בעיקר את ההשפעה של כלבים וסוסים (60%-20% בהתאמה) על תוצאות הטיפול, ובעלי חיים אחרים כמו דולפינים זכו להתייחסות מצומצמת בלבד (Chitic et al., 2012; Marino, 2012; Nimer & Lundahl, 2007; Souter & Miller, 2007). יתרה מזאת, לא ניתן להסיק מסקנות לגבי תרומת בעלי חיים לתוצאות הטיפול, היות שברוב המחקרים המערך הטיפולי הוגדר כמורכב מבעל החיים ומסביבת הטיפול (setting) ללא הפרדה ביניהם או שהוא הוגדר באופן שונה מטיפולי פסיכותרפיה קונבנציונלית (מבחינת משך המפגש, תדירות ומשך הטיפול) או שלא הוגדר באופן מלא (Marino, 2012). עם זאת, ממצאי ארבע המטא-אנליזות (Chitic et al., 2012; Marino, 2012; Nimer & Lundahl, 2007; Souter & Miller, 2007) מצביעים על מספר קשרים

שינויים (כגון שעת הטיפול, החפצים בחדר, משך הפגישה). הוספת בעל חיים לטיפול הופכת את מסגרת הטיפול לגמישה שמצטרפים לשעה הטיפולית והן מבחינת מיקום המרחב הטיפולי (בתוך חדר הטיפולים או מחוצה לו). מטפלים בגישה זו מציינים כי לקשר האישי עם בעל החיים ערך טיפולי בפני עצמו. הוא תורם לתהליכי ההתקשרות של המטופל למטפל, לחיזוק הברית הטיפולית ולתהליכי ההעברה (Oren & Parish-Plass, 2013). לעומת זאת, הגישה השמרנית יותר גורסת כי כמו בטיפולים פסיכודינמיים בעלי החיים אינם יכולים להיות שייכים למטפל, וכי המסגרת הטיפולית צריכה להיות שמורה ומוגנת בדומה לטיפול פסיכודינמי בילדים. הכנסת בעל חיים אישי כמוה כהכנסת דמות מחייו הפרטיים של המטפל לחדר הטיפול. דבר זה עלול להעמיק את הא-סימטריה הקיימת בין מטפל למטופל בכל טיפול רגשי, כאשר מטופלים חווים רגשות ניכור וקושי להשתלב בקשר מטופל-בעל חיים. לכן על המטפל בגישה זו מוטלת האחריות לשמור על המרחב הטיפולי בכל ההיבטים (מבחינת אוסף בעלי החיים, שייכותם למטפל או לקרובי משפחתו והמרחב הפיזי) (Axelrad-Levy et al., 2004; Axelrad Levy & Lanci, 2016; Maayan, 2013).

פינת החי כמרחב טיפולי

פינת חי כמרחב טיפולי היא רעיון חדש יחסית, שהחל להתפתח בארץ בשני העשורים האחרונים (גילוף, 2007; יערי, 2005; מעיין, 2005; מעיין וכריבלי, 2007; מעיין ועמית, 1998; פירני, 2005; פירני ושני, 2004; צור, 2001; Axelrad-Levy et al., 2004; Maayan, 2013) בהתבסס על רעיונות תיאורטיים של וויניקוט (Winnicott, 1971) לבניית מרחב פוטנציאלי מוגן ובטוח בטיפול במשחק. מדובר במרחב פיזי קטן, פתוח ומוקף גדר אטומה או חדר רחב ידיים שבו עומדים לרשות המטופל מגוון בעלי חיים ממחלקות שונות: יונקים קטנים וגדולים (למשל אוגר ועז), עופות נגישים למגע (למשל שליו ותוכי), זוחלים בעלי דימוי חיובי ושלילי (למשל, צב ונחש) ובעלי חיים ימיים (למשל, דגים או דו-חיים). בעלי החיים יהיו במצבים התפתחותיים שונים (גורים וקשישים; חולים ובריאים וכדומה), בקבוצות או לבד וישונו בכלובים גדולים שניתן להיכנס אליהם עם המטופל או להוציאם למרחב החיצוני. כמו כן בפניה עומדים לרשות המטופל פחים עם מלאי מזון מותאם לבעלי החיים, מטבחון להכנת אוכל וחומרי יצירה להכנת דברים לבעלי החיים (Axelrad-Levy et al., 2004; Maayan, 2013).

בלבד (Nimer & Lundahl, 2007).⁶ על כן אני מציעה להסביר את הפערים בתוצאות הטיפול לא בסוג בעל החיים, אלא באינטראקציה שבין בעל החיים לאדם.

המטא-אנליזות בדקו את השפעת נוכחותו של בעל חיים על שלושה תחומים: רווחה נפשית-מנטלית, התנהגות חברתית ובריאות פיזית. נמצא קשר חיובי מובהק בין נוכחות בעל חיים בהתערבות ובין שינויים ברווחה הנפשית ובהתנהגות חברתית (Nimer & Lundahl, 2007; Souter & Miller 2007; Marino, 2012). עם זאת, יש להתייחס לממצא זה בזהירות בנוגע לאוכלוסיית הילדים, מכיוון שרק ארבעה מחקרים נערכו בקרב ילדים, ורק אחד מהם עמד בסטנדרטיים של מחקר מדעי. אף שבספרות המחקרית קיימים ממצאים המלמדים על קשר בין ביטויים רגשיים ובין ביטויים התנהגותיים בילדים בגיל החביון (Gnepp & Hess, 1986; Shields, & Cicchetti, 1997; Suveg, Sood, Comer, & Kendall, 2009), ובספרות העוסקת בקשר אדם-חיה קיימים ממצאים המלמדים על הפוטנציאל שיש לבעלי חיים לסייע בתהליכים של ויסות רגשי⁷ (למשל Melson, 2001; Serpell, 2003), כמעט לא נעשו מחקרים שבדקו את השפעת בעל החיים על ויסות רגשי אצל ילדים. פורטמן ואחרים (Prothmann, Albrecht, Dietrich, Hornfeck, Stieber, & Ettrich, 2005; Prothmann, Bienert, & Ettrich, 2006) מדדו שינויים במצב המנטלי של ילדים בשלב בניית הברית הטיפולית ויצירת הקשר עם המטפל בנוכחות כלב ובהיעדרו. הם הסיקו כי הכלב סייע לילדים לווסת רגשות, ולכן תהליכי ההתקשרות עם המטפלים בנוכחות כלב הייתה טובה יותר לעומת מצבים של טיפול בהיעדר כלב.

לסיכום ממצאי שלוש המטא-אנליזות (Nimer & Lundahl, 2007; Souter & Miller, 2007; Chitic et al., 2012), לא נמצא קשר מובהק בין משתנים כגון סוג בעל החיים, גיל הנבדקים, הבעיה המוצהרת ורמת התפקוד של הנבדקים. כמו כן לא נמצא קשר בין הבעיה המוצהרת של הנבדקים ובין

אפשריים בין המשתנים, כגון סוג בעל החיים, גיל הנבדקים, הבעיה המוצהרת, המערך הטיפולי ויעילות הטיפול.

השפעת סוג בעל החיים על תוצאות הטיפול נמצאה חשובה במטא-אנליזה הכמותית של נימר ולונדל (Nimer & Lundahl, 2007). התברר כי ההשפעה של כלב על הטיפול גדולה ועקבית יותר מטיפול בעזרת בעלי חיים אחרים. מאחר שנמצא כי לבעלי חיים שאינם כלבים השפעה טיפולית מתונה עד נמוכה, החוקרים הציעו שיש קשר בין סוג בעל החיים המשתתף בהתערבות ובין יעילות הטיפול (Nimer & Lundahl, 2007). עם זאת, המחקרים לוקים בחסר, היות שהם אינם מתחשבים בארבעה גורמים או קשרים בין משתנים שעלולים להטות את התוצאות (Souter & Miller, 2007; Chitic et al., 2012). ראשית, ברוב המחקרים איסוף הנתונים לא מאפשר להבחין בין שינויים שנגרמו מהקשר עם הכלב, מהקשר עם המטפל או משניהם גם יחד; שנית, לא ניתן לנטרל את 'אפקט ציפיות הנסיין' (רצון החוקר שהניסוי יצליח) ו'אפקט החידוש' (השערת החוקר שהניסוי יציג מידע חדש); שלישית, לא ניתן להגדיר את הקשר בין תכונות הכלב ובין הבעיה המוצהרת של הנבדק וההשפעה על יעילות הטיפול; רביעית, לא נבדק אפקט השתייכות הכלב למטפל. מדובר בתהייה שעד כה לא ראיתי אזכור שלה בספרות. מאחר שהמחקרים לא הבחינו בין המטפל ובין בעל החיים, לא ניתן לענות על שתי שאלות יסוד: א) באיזה אופן נוכחות בעל החיים מסוים תורמת לטיפול; ב) באיזה אופן ההשפעה החיובית של ההתערבות יכולה לתרום לקשר עם המטפל (Marino, 2012).

מטא-אנליזה שנערכה על ידי סוטר ומילר שופכת אור על סוגיית השפעת סוג בעל החיים על תוצאות הטיפול. מטא-אנליזה כמותית זו ניתחה חמישה מחקרים שבדקו את ההשפעה של כלבים על שינויים במצב הרוח ועל התקשורת הבין-אישית אצל נבדקים עם נכות נפשית כרונית (Souter & Miller, 2007). נמצא כי לנוכחות כלב תרומה גדולה להפחתת סימפטומים של דיכאון ולעלייה במגוון ותדירות האינטראקציות החברתיות. סוטר ומילר וחוקרים נוספים הציעו כי האינטראקציה בין כלב לאדם שונה מזו שבין האדם לבעלי חיים אחרים. התקשורת עם הכלב מעודדת תקשורת בין-אישית ספונטנית, אינטואיטיבית ואקטיבית (Souter & Miller, 2007; Nimer & Lundahl, 2007; LaJoie, 2003; Banks et al., 2008; Brickel, 1984). למרות זאת, לא נמצאו מחקרים שהשוו בין טיפול בעזרת כלב ובין טיפול בעזרת בעלי חיים אחרים, ואלו שבדקו את ההשפעה של בעלי חיים אחרים נערכו בקרב מבוגרים וקשישים

6 כיום צומחים שני גופי ידע חדשים בנושא תרומתם של סוסים ודולפינים לתוצאות הטיפול, אך בשל אופי ההתערבות הנבדל מפסיכותרפיה לא נעמיק בשני תחומים אלו.

7 ויסות רגשי הוא היכולת למתן או להרגיע את הרגשות, אך גם להגביר או לעורר אותם בעת הצורך ולהביע את הרגש באופן אופטימלי והולם לסביבתו של הפרט בתגובה לשינוי פנימי או חיצוני (Suveg et al., 1997; Shields & Cicchetti, 2009). משתנה זה מוגדר במושגים של מוביליטת, גמישות, אופני התגובה למצב שנוצר והמשגתו כמדד להערכת יכולותיו של אדם לווסת רגש עוצמתי שמתעורר.

8 הם מדדו זאת בעזרת סקלת BBS (Basler Befindlichklist Scale) שבדקת את המצב המנטלי בארבעה ממדים: חיוניות, איזון פנימי ורגשי, חשיפה חברתית ועוררות.

Zilcha-Mano et al., 2011;); הכלב או בעל החיים למטפל (Axelrad-Levy et al., 2004).

השפעת בעלי החיים על התהליך הטיפולי

בסקירת הספרות נמצאו שמונה מאמרים בלבד בנושא השפעת בעלי החיים על התהליך הטיפולי, ומסקנותיהם נפסלו על ידי המטא-אנליזות (Souter & Miller, 2007; Marino, 2012; Chitic et al., 2012) כיוון שלא עמדו בקריטריונים המתודולוגיים לניתוח איכותני. עם זאת, מאמרים אלו מתייחסים לתפקיד בעל החיים בתהליך הטיפולי, ועל כן ממצאיהם ייסקרו להלן ויתוארו בפירוט **בטבלה 1** (Topel & Lachmann, 2008; Groth, 2007; Bennett, 2005; Glucksman, 2005; Levinson, 1962; Fisch-Märki, 2009; Mende & Mende, 2011; Zilcha-Mano et al., 2011). המתודולוגיה שלהם הייתה מחקר עצמי (כלומר המטפל הוא החוקר) ותיאורי מקרה. מכיוון שהיו הבדלים במערך הטיפולי, בסוג בעלי החיים, בשיטת הדגימה, בהתערבות ובניתוח הנתונים במאמרים השונים, לא ניתן ללמוד מהם על תפקיד בעל החיים ב-AAT וב-AAPT. עם זאת, הם מאפשרים להעלות שאלות על תפקידיו של בעל החיים בתהליך הפסיכותרפיה ובתהליך הטיפולי.

מאפיינים של ייצוגי האובייקט¹⁰ של בעל החיים אצל המטופל והשפעתם על הקשר עם המטפל

נושא מרכזי שציינו כמעט כל המטפלים הללו הוא היכולת של בעלי החיים לזמן ולהעצים דימויים פנימיים מיטיבים בקשר הטיפולי. המטופלים חיזקו את התפיסות ואת הנחות היסוד החיוביות שלהם בנוגע לבעל החיים והשליכו מהם לדמות המטפל, דבר שסייע לבניית הברית הטיפולית. המטופלים תפסו את בעלי החיים כנאמנים, מנחמים, מרגיעים, מעוררים שמחה ובלתי שיפוטיים (Lev-Bendov & Barel, 2013; Parish-Plass & Oren, 2013a; Maayan, 2013; Bennett, 2005; Glucksman 2005; Schneider & Pilchak, 2006). (Levinson, 1962, 1969; Zilcha-Mano et al., 2011).

מחקרם של שניידר ופילצ'ק (Schneider & Pilchak, 2006) בחן את תגובותיהם של מטופלים לסרטוני וידאו שבהם

10 ייצוגי אובייקט הם מבנה תאורטי מנטלי שמתפתח בהשפעתם של יחסיים מוקדמים ראשונים עם דמויות טיפוליות משמעותיות (רשימה חלקית: פריאל, 2002; Kernberg, 1976; Fairbairn, 1952; Winnicott, 1971; Blatt et al., 1990). הם מאופיינים במרכיבים קוגניטיביים, רגשיים וחוויתיים אשר מעצבים את נקודת מבטו הסובייקטיבית של האדם ואת דרגת המובחנות והנפרדות של האדם מהאחר. ייצוגי האובייקט משפיעים על תפיסת האחר, על תפיסת העצמי ועל האפקט הדומיננטי של האדם בקשר.

תוצאות הטיפול, ולא בין גיל הנבדקים ובין תוצאות הטיפול (Nimer & Lundahl, 2007). שני חריגים לכך הם קבוצת הגיל של ילדים עד גיל 11 וילדים עם אבחנה על הרצף האוטיסטי. בשתי קבוצות אלו לנוכחות בעל החיים הייתה השפעה מובהקת על תוצאות הטיפול (Nimer & Lundahl, 2007). עם זאת, יש להתייחס לממצאים באוכלוסיית האוטיסטים בזהירות משום שמדובר במספר קטן של מחקרים.

הקשר בין מאפייני המערך הטיפולי (תדירות, משך ומקום הטיפול) ובין תוצאות הטיפול כמעט ולא נחקר בסוג זה של טיפול. בנוסף לכך חוקרים לא הקפידו להגדיר את המערך הטיפולי, ולא יצרו הבחנה ברורה בין בעל החיים ובין המערך הטיפולי. עם זאת, מהמטא-אנליזה של נימר ולונדל (Nimer & Lundahl, 2007) עולה האפשרות כי בכל הנוגע לרווחה הנפשית של הנבדקים, הטיפול הפרטני יעיל יותר בהשוואה לזה הקבוצתי. לבסוף, מערך טיפולי שכיח במוסדות חינוך וטיפול שונים בארץ הוא עבודה בפינת החי, בה עומדים לרשות הנבדק מגוון רחב של בעלי חיים. מערך טיפולי זה כמעט ואינו מוזכר בספרות המחקרית, ובמקרים שהוא הוזכר⁹ לא פורסמו נתונים אמפיריים על הקשר בין סטינג טיפולי זה ובין משתנים אחרים. לסיכום, למרות הממצאים הכלליים המלמדים על תרומתם החיובית של בעלי חיים לטיפול, לא ניתן לתאר באופן שיטתי את סוג ועוצמת הקשרים בין סוג בעל החיים, מאפייני הנבדק ומאפייני המערך הטיפולי, ולא את הקשרים בין המשתנים הללו ובין תוצאות הטיפול. הגורמים לכך הם מבניים ומתודולוגיים. המבניים הם היעדר מערכת מושגית והתערבותית אחידה ומקובלת על ידי קהיליית המטפלים והחוקרים. הקשיים המתודולוגיים הם שלושה: אי יצירת מנגנון נפרד להערכת תרומת בעל החיים לצד תרומת המטפל; היעדר אפיון הפרמטרים של ממדי אינטראקציה נבדק-בעל החיים; וקושי לנטרל ולהעריך את השפעת 'אפקט ציפיות הנסיין' ו'אפקט החידוש' (Marino, 2012; Souter & Miller, 2007; Chitic et al., 2012) כמו כן קיימים שני קשיים נוספים: ראשית, שימוש בכלים מתחום הפסיכולוגיה החינוך והפסיכיאטריה להערכת תוצאות הטיפול והיעדר התייחסות למרכיבי הקשר אדם-בעל חיים והמשמעותיות הטיפוליות שנגזרות מקשר זה; שנית, היעדר התייחסות למשמעותיות הטיפוליות של השתייכות

9 לדוגמה, בכתב העת חיות וחברה פורסמו עשרה מאמרים העוסקים בעבודה בפינת החי, אך הם תיאוריים ולא ניתן ללמוד מהם על הקשר בין המשתנים (גילוח, 2007; יערי, 2005; מעיין וכריבלי, 2007; מעיין, 2005; מעיין ועמית, 1998; פירני ושני, 2004; פירני, 2005; פיזנטי, 1999; שפריר, 2001; צור, 2001).

טבלה מס' 1: מאמרים שבחנו את מקומו של בעל החיים בתהליך הטיפול בפסיכותרפיה הנעזרת בעלי חיים

מתודולוגיה מחקרית				פרטי המחקר			
תיאוריה מובילה	ניתוח הנתונים*	שיטת איסוף נתונים	שאלת המחקר	בעל החיים	מערך הטיפול	מס' מחקרים והבעיה	שם החוקר/ פרמטר
תהליכים פוסט-טראומטיים, דפוסי תקשורת וייצוגי אובייקט	גישה איכותנית הממוקדת בנחקרת	תיאור מקרה	מהי השפעת הסוס על תוצאות הפסיכותרפיה	סוס הוכנס לתהליך בשלב מסוים	חוות רכיבה	נערה עם פוסט-טראומה מינית	Groth, 2007
בחלק עם הנמלים - תיאוריה התנהגותית-קוגניטיבית ושינוי בדפוס קשרים חברתיים	גישה איכותנית הממוקדת בנחקרים	תיאור מקרה	כיצד נמלים יכולות לתרום להרחבת המודעות של המטופל לקשרים חברתיים	נמלים הוכנסו לתהליך בשלב מסוים	חדר טיפול	2 נערים עם אספרגר	Topel & Lachman, 2008; 2011
יחסי אובייקט (מוקדמים)	כלים איכותניים, גישה הממוקדת בנחקרים: התמות צמחו מתוך סיפוריהם	ויניטות מתיאורי מקרה	באילו דרכים תורמות חיות מחמד לתפקודים ההתפתחותיים של האינטרא-פסיכי	חתול/ כלב של המטופל (לא תמיד נכחו) היו מוקד הפסיכותרפיה	חדר טיפול	5 מבוגרים עם הפרעה נרקסיסטית	Bennett, 2005
יחסי אובייקט ומעט אינטר-סובייקטיביות	כלים איכותניים, גישה הממוקדת בנחקרים: התמות צמחו מתוך סיפוריהם	תיאורי מקרה	מהם תפקידיו של הכלב כמטפל שותף בפסיכותרפיה	כלב של המטפל	חדר טיפול	3 מבוגרים עם הפרעה נרקסיסטית	Glucksman, 2005
יחסי אובייקט	כלים איכותניים, גישה ממוקדת נחקרים	תיאור מקרה	מהם תפקידי הכלב בפסיכותרפיה דינמית בילדים	כלב של המטפל	חדר טיפול	ילד אחד (אין פירוט)	Levinson, 1967
תיאוריית ההתקשרות לפי בולבי	ניתוח ממצאי המחקרים לפי המשגות תיאורטיות, תיאוריית ההתקשרות	מתוך ההמשגה התיאורטית	כיצד תיאוריית ההתקשרות יכולה לתרום לפיתוח מודל וטכניקות התערבות בטיפול הנעזר בעלי חיים	כלב	חדר טיפול	2 ילדים (אין פירוט)	Zilcha-Mano et al., 2011a; 2012
בעיקר יחסי אובייקט ומעט אינטר-סובייקטיביים	כלים איכותניים, גישה ממוקדת נחקרים: התמות צמחו מתוך סיפוריהם	תיאורי מקרה	מה תפקיד כלבו של המטופל בפסיכותרפיה דינמית: במתן תמיכה רגשית וסיוע בהתמודדות עם היבטים של אנוקסיה	כלב של המטופל	חדר טיפול	2 נערים עם אנוקסיה	Fisch-Marki, 2009
יחסי אובייקט ופסיכולוגיית האגו	כלים איכותניים, גישה ממוקדת נחקר	תיאור מקרה	באילו אופנים הכלב תורם לתהליך הטיפול	כלב	חדר טיפול	1 פוסט-טראומה	Mende & Mende, 2011

* הערה: חלק מהחוקרים נקטו מתודולוגיה איכותנית לפי אמות מידה מקובלות, ואחרים נקטו גישות מתודולוגיות שונות.

החיים כאובייקט מפצה בטיפולי¹² (Axelrad-Levy et al., 2004; Bennett, 2005; Beck & Katcher, 1984; Glucksman, 2005; Levinson, 1962, 1969; Ben David, 2013a; Zilcha-Mano et al., 2013). הדבר יתבטא בהפעלת הגנות נרקסיסטיות נוקשות (Bennett, 2005) או ביצירת סגנון התקשרות לא בטוח עם המטפל ובעל החיים (Zilcha-Mano et al., 2011; Zilcha-Mano, 2013). גלוקסמן (Glucksman, 2005) סבור כי נוכחות בעל חיים מאפשרת למטופל לחוש פחות מאוים במצבים של התעוררות חוויית ילדות ראשונית, כיוון שהוא תופס את בעל החיים כאמפתי, מה שמסייע בוויסות רגשות שליליים. כמו כן, לדבריו, תפקיד המטפל בתהליך זה הוא לתווך תכנים למטופל באופן שיאפשר לעבד את החוויה.¹³

השפעת דפוס הקשר¹⁴ עם בעל החיים על הקשר עם המטפל

ייצוגי אובייקט¹⁵ מתייחסים בעיקר לתפיסת האדם את האחר, והם משפיעים על דפוס הקשרים הפעילים ועל אופני התגובה של האדם לאחר (רשימה חלקית: פריאל ואחרים, 2002; Blatt, Wein, Chevron, & Quinlan, 1979; Blatt, Wiseman, Prince-Gibson, & Gatt, 1990; Blatt, Chevron, Quinlan,

12 בעל החיים יישמש כאובייקט חלקי משלים להיבט ספציפי של חוויית התלות של המטופל. זו תבוא לידי ביטוי בדרך התנהגותו או התבטאותו כלפי בעל החיים. אובייקט חלקי הוא אובייקט שהאדם מטעין בתכונות או במאפיינים החסרים לו בקשרים עם אנשים משמעותיים. אולם אובייקט זה חלקי היות שהוא לעולם לא יוכל לספק את הצרכים שהאובייקט השלם היה יכול. למשל כלב, ככל שיהיה מיטיב, אינו יכול להחליף את האם המטפלת בסיפוק צרכים.

13 למשל עיבוד חוויה של היעדר אמפתיה בקשר ההורי (Fisch-Märki, 2007) או עיבוד חוויה של היעדר רגשות חמים והבנה בקשר ההורי (Bennett, 2005) או עיבוד חוויה של חוסר מוגנות בשל פגיעה מינית מתמשכת בילדות (Groth, 2007).

14 דפוס קשר בין-אישי (דפוס אינטראקציה) הוא מרכיב התנהגותי קוגניטיבי ורגשי המאפיין את הקשרים המשמעותיים שיש לאדם עם אנשים מרכזיים בחייו מנקודת מבטו. בשונה מייצוגי אובייקט, המתתייחסים בעיקר לתפיסת האדם את האחר, דפוס היחסים מתאר את הקשרים הפעילים ואת אופני התגובה של האדם לאחר כפי שנחוה על ידו. דפוס זה מתפתח על בסיס דפוסי קשר מוקדמים, ובבגרות הוא מוכלל לקשרים נוספים. מחולל ההתנהגות יכול להיות אירוע חיצוני או פנימי. בנוסף להערכת דפוס היחסים מנקודת המבט הסובייקטיבית של הילד, המחקר יבדוק גם את הערכת ההורית, את דפוס הקשר שלהם עם הילד ואת הערכת המטפל את התנהגות הילד ויחסו אל בעל החיים.

15 ייצוגי אובייקט הם האופן שבו עולמו המנטלי של האחר (הסובייקט) מוטמע או מיוצג אצל כל אחד מאתנו. מדובר במערכת מורכבת שכוללת את עולם הרגשות, המשאלות, המחשבות והדחפים של האחר.

המטפל נצפה פעם לבדו ופעם בלוויית כלב. הנבדקים הגיבו באופן הרבה יותר חיובי למטפל שלוהו על ידי כלב. הם הסבירו כי נוכחות הכלב גרמה להם לחשוב כי המטפל אנושי, חם, אמין וידידותי יותר, מה שסייע להם לפתוח בשיחה פתוחה ונינוחה יותר עם המטפל. המטפלים ציינו כי בשלבים מתקדמים של הפסיכותרפיה בעלי החיים שימשו כ'אובייקט תחליפי' או 'מעברי', כלומר כאובייקט שנחוה באופן פחות מאיים ויותר נסבל מהמטפל ומהקשר עמו (Bennett, 2005; Glucksman, 2005; Fisch-Märki, 2009; Mende & Mende, 2011; Parish-Plass, & Oren, 2013a). האדם יכול לראות באופן סימולטני באובייקטים ובסובייקטים חלקים חיוביים לצד חלקים שליליים. היכולת הזו מאפשרת להעביר תכונות וייצוגים מאחד לאחר, כלומר מהמטפל לבעל החיים ולהפך. כך אם הכלב של המטפל נתפס באופן חיובי, אז גם המטפל ייתפס כחיובי: נעים, אמין מישהו שניתן לסמוך עליו, ולהפך (Bennett, 2005).

תפקודו של בעל החיים נע ברצף שבין אובייקט לסובייקט, ומשמש כאובייקט להעברה ואף להשלכה של פנטזיות ודחפים מודחקים (Glucksman, 2005; Levinson, 1969; Mende & Oren, 2013a; Mende, 2011; Bennett, 2005; Parish-Plass & Glucksman, 2013). וכאובייקט להתקה של רגשות שעולים בטיפול (Glucksman, 2005; Levinson, 1962). גלוקסמן (2005; Levinson, 1962) ציין כי נוכחות כלבו אפשרה למטופלים לפצל את התכנים המועברים והמושלכים באופן לא מודע לשני סובייקטים, הכלב והמטפל. תפקיד נוסף שיש לבעל החיים בפסיכותרפיה הוא להוות מושא להפנמת תכונות ומאפיינים נחשקים שאינם נמצאים בהישג ידו של המטופל.¹¹

המטפלים ציינו גם כי נוכחות בעלי החיים מעוררת נושאים של תלות בדמות הורית וצרכים ראשוניים שבדרך כלל אינם מסופקים. לוינסון (Levinson, 1962) הציע כי נוכחות בעל החיים מקדמת ומעצימה ביטוי מחשבות ורגשות מודעים ולא מודעים של המטופל בנוגע לסוגיות של תלות ונזקקות. כך למשל מטופלים שחוו בילדותם קשר הורי לא מספק ישתמשו בבעל

11 דוגמאות לתכונות ומאפיינים אלו: תחושות של ביטחון ומוגנות שנחוות בנוכחות הכלב ונחלשות בהיעדרו (Fisch-Märki, 2005; Glucksman, 2005; Marki, 2009); תפקודים הוריים מיטיבים שלתפיסת המטופלים חיות המחמד שלהם מגלמות (Bennett, 2005; Glucksman, 2005); ותחושות של עוצמה, רכות וקבלה אין-סופית שהמטופל מייחס לכלבו של המטפל בכל פעם שהכאב ומשאלות המטופל בנושאים אלו עולים בטיפול (Glucksman, 2005; Mende & Oren, 2011). דוגמאות נוספות עם בעלי חיים אחרים קיימות בספר שנוערך על ידי פריש-פלס (2013) (Ben-Maayan, 2013; Ben-David, 2013; Parish-Plass & Oren, 2013a,b; Zilcha-Mano, 2013; Lev-Bendov & Barel, 2013).

את הכלב. מרכיב הציפייה סייע להגביר את המוטיבציה להיות בטיפול ולבטא מגוון רחב יותר של מחשבות, רגשות ורצון ליצור קשר ארוך טווח. זילכה-מנו ואחרים (Zilcha-Mano et al., 2011) טענו כי נוכחות כלב בטיפול מסייעת להפיכת הטיפול ל'בסיס בטוח' (secure base) ול'חוף מבטחים' (safe-haven) בעבור המטופל.¹⁷

שינויים בייצוגי האובייקט ובדפוס האינטראקציה של המטופל עם בעל החיים והשפעתם על הקשר עם המטפל וההורים

הספרות נעדרת ניתוח שיטתי של השינויים בייצוגי האובייקט ושל דפוס האינטראקציה עם המטפל בעקבות הקשר המתפתח ב'משולש' מטפל-מטופל-בעל חיים, ושל שינויים בדפוסי הקשר של המטופל עם הוריו. עם זאת, מתיאורי המקרה של גלוקסמן (Glucksman, 2005) ובנט (Bennett, 2005) מצטיירים שני תהליכי שינוי. האחד, בתחילת הטיפול ניכר שימוש במנגנון הפיצול: המטופל הפנה אל הכלב העברות חיוביות, כלומר השליך עליו רגשות חיוביים כלפי דמויות משמעותיות בחייו, והעביר אל המטפל העברות שליליות, כלומר השליך עליו רגשות שליליים (Glucksman, 2005). השני, דרכי הביטוי היו גם מילוליות וגם לא מילוליות כלפי הכלב, כגון הבאת ביסקוויטים, ליטופים ומגע, לחישת סודות, האדרת תכונותיו, רצון עז לקחתו הביתה. בהתייחסות להפניית העברות שליליות אל המטפל בנוכחות בעלי חיים טוענים הכותבים (Bennett, 2005; Glucksman, 2005) כי העברות אלו עסקו בסוגיות האופייניות לתחילת טיפול, כגון בסוגיית האמון והביטחון במטפל ובמסגרת הטיפולית. גלוקסמן (Glucksman, 2005) סבור כי בשלב הזה הכלב סייע למטופליו לחוש פחות מאוימים בתוך הסטינג הטיפולי, ונוכחותו המיטיבה עודדה תהליכים של העברות מרובות. ייתכן שהיכולת של מטופלים לבטא מסרים חיוביים כלפי הכלב זירזה את הופעת התכנים השליליים כלפי המטפל כבר בראשית הטיפול (Glucksman, 2005). כמו כן גלוקסמן (Glucksman, 2005) מציע כי הפירושים שהציג למטופליו לפיצול בין העברת הרגשות החיוביים לכלב והרגשות השליליים אליו המטפל סייעו לקידום הקשר הטיפולי. למשל באחד מתיאורי המקרה גלוקסמן מציג את הפרשנות שנתן למטופלת בנוגע ליחסה לכלב: "את מתייחסת לכלב כמו לאבא הטוב שאת מייחלת אליו, ובאופן אחר מתמקדת

(Schaffer, & Wein, 1992). המטפלים התייחסו לתקשורת הבין-אישית הייחודית המתאפשרת בנוכחות בעלי חיים. בעל החיים מכניס ממד של תקשורת לא מילולית לחדר הטיפול: מגע, מחוות גוף, קול, תנועה, היבטים חזותיים וריח. מרכיבים אלה מסייעים בהפחתת המתח הנפשי המאפיין קשר חדש עם דמות סמכות זרה.

מחקרים שבדקו את השינויים במדדים פיזיולוגיים (לחץ דם ודופק) של הנבדק בזמן יצירת קשר בין-אישית עם אדם זר (רשימה חלקית: Blender, 2010; Friedmann, Katcher, Lynch, & Thomas, 1980; Friedmann, Katcher, Eaton, & Berger, 1983; Beck & Katcher, 1984; Fine, 2000; Prothmann et al., 2005; Prothmann et al., 2006 Blender,) השינויים בתחושת הרווחה הנפשית הסובייקטיבית (Blender, 2010; Katcher et al., 1983; Brickel, 1984; McVarish, 1994; Panzer-Koplow,) רגיעה רגועה (2000; Stuckus, 1989; Wall, 1994) מצאו כי בנוכחות בעל החיים המתח והחרדה ירדו באופן מובהק בהשוואה לנבדקים שלא שהו בקרבת בעל חיים.

רוני ואחרים (Rooney, Bradshaw, & Robinson, 2000;) בדקו את האינטראקציות הבין-אישיות בין אנשים בפארקים לכלבים, ומצאו כי הכלבים הקלו על בעליהם ליצור אינטראקציה עם זרים. כמו כן נמצא כי נוכחות בעל חיים בחדר הטיפול פותחת בפני המטופל אפיקי אינטראקציה ותקשורת חדשות, בנוסף לאפיק המילולי. מטפלים אחרים גילו כי לצד השימוש בערוצי תקשורת מילוליים, מטופלים ששהו בקרבת בעל חיים השתמשו יותר בערוצי תקשורת לא מילוליים, והדבר תרם להרחבת סגנונות התקשורת עמם. כאשר דנו חלק מהמטפלים בדרכים ליצירת סביבה טיפולית מחזיקה,¹⁶ הם טענו כי היעזרות בכלבים במהלך הטיפול תורמת לבניית קשר בין המטופל למטפל. הספרות בנושא זה (Mende & Mende, 2011; Fisch-Märki, 2009; Glucksman, 2005; LaJoie, 2003; Levinson, 1962; Nimer & Lundah, 2007; Zilcha-Mano et al., 2011) מציעה שלושה מרכיבים שתורמים להבניה זו: תקשורת מגע מיטיבה; המסוגלות של כלבים ליצור תקשורת מגוונת ומכוונת אדם; וייצוגי האובייקט החיוביים של הכלב.

היו חוקרים (רשימה חלקית, Jaspersen, 2010; Francois, 2010; Marr et al., 2000; Walsh et al., 1995) שתוארו את הציפייה שמתעוררת אצל המטופל לחזור ולפגוש

17 דוגמה לכך אפשר לראות בשני תיאורי המקרים של פיש-מרקי (Fisch-Märki, 2009) שעסקו בנערים אנוורקטיים. נוכחות הכלבים האישיים של מטופליו אפשרה לו לבנות סביבה בטוחה ותומכת. הכלב שימש מעין שלוחה מורחבת של ה'עצמי' שלהם.

16 סביבה טיפולית מחזיקה היא סביבה שמאפשרת למטופל לחוש אמון וביטחון, כך שהוא יכול להביא את עולמו הפנימי והמציאות לטיפול.

השלב השני בטיפול של גלוקסמן (Glucksman, 2005) התאפיין בשיתוף בחוויות ילדות כואבות (הזנחה הורית, פגיעה פיזית או ניצול מיני על ידי דמות הורית) באופן ישיר וללא תיווך של הכלב. בהדרגה הכלב קיבל תפקיד נוסף, ייצוג אובייקט מכיל של רגשות כואבים של חוסר אונים, ייאוש עמוק, בדידות, אובדנות ופנטזיות של המטופל. המטופלים עשו זאת על ידי הפניית ביטויים מילוליים לכלב, ולרוב באמצעות תקשורת לא מילולית של מגע ומבטים.

השלב השלישי של הטיפול מתואר בקצרה על ידי גלוקסמן (Glucksman, 2005) ותפקיד הכלב נעדר בו. בשלב זה, בדומה לפסיכותרפיה קונבנציונלית, חל תהליך של אינטגרציה של רגשות וחלקי העצמי של המטופל.²⁰

תפיסת המטפלים את תפקיד בעל החיים בפסיכותרפיה
הבנת התהליך הטיפולי דורשת גם לבחון כיצד המטפל תופס את מהות הטיפול, ובמקרה זה את תפקיד בעל החיים בקידום הפסיכותרפיה. יש הסבורים (למשל, Fine, 2000) כי הפסיכותרפיה צריכה לנקוט את גישת התרפיה הנעזרת בבעלי חיים (AAT), אולם בפועל, מתוך שמונת המאמרים שנדונו לעיל, רוב המטפלים מציגים טיפולים המזכירים יותר את ההגדרה של פסיכותרפיה נעזרת בעלי חיים PFT וכיום הם מתאימים יותר להגדרה של פסיכותרפיה נעזרת בעלי חיים (AAPT). לוינסון (Levinson, 1969, 1962, 1984) הגדיר את תפקיד בעל החיים כבן לווייה של המטופל לקידום רווחתו הנפשית (Human Companion-Animal Therapy – HCAT). לתפיסתו, התערבויות המשלבות בעלי חיים מוסיפות לקשר הטיפולי את ערוץ המגע ללא מחסומים תרבותיים ואת השימוש בתקשורת לא מילולית, ולכן תפקידו של בעל החיים הם להוות ערוץ התחברות למקומות ראשונים וטבעיים, להיות סוכן טיפולי מאפשר שינוי, ורק לבסוף להיות עוזר של המטפל בתהליך הפסיכותרפיה (Levinson, 1969, 1962, 1984).

מטפלים מומחים בפסיכותרפיה הדגישו את תרומת בעל החיים לבניית יחסי הטיפול והסביבה הטיפולית בתחילת הקשר הטיפולי (למשל; McGrath, 2012; Levinson, 1984; Zilcha-Mano, Mikulincer, & Shaver, 2011). החוקרים הסבירו שמכיוון שהמטפלים תפסו באופן חיובי את בעלי החיים, הם סברו שהללו תורמים לטיפול. נושא נוסף שנכתב

בליקויים והמגרעות אצלי" (Glucksman, 2005, p. 614). לעומת זאת בנט (Bennett, 2005), שעבדה על קשריהם של מטופליה עם חיית המחמד האישית, מצאה כי מטופלים שהיו עסוקים בתהליכי העברה והשלכה של דמות ההורה הפוגעני על חיית המחמד שלהם לא הצליחו לבסס את הקשר הטיפולי, עד שחל שינוי והדימויים השליליים הועברו אליה והחיוביים לחיית המחמד. היא הציעה כי היכולת ליחס לבעל החיים כוונות והתנהגויות דומות לשלנו עוררה אצל מטופליה את הצורך לחקור את דפוסי האינטראקציה, המחשבות והרגשות שלהם (Bennett, 2005).

עם התקדמות הקשר הטיפולי חלו שינויים בייצוגי האובייקט (Glucksman, 2005). מחד גיסא, החלקים החיוביים בקשר עם הכלב הופנמו והועברו לקשר עם המטפל; מאידך גיסא, האידאליזציה של הכלב התערערה בהדרגתיות והוא זכה לביטויים שליליים יותר, כגון ביקורת על רגשותיו והתנהגותו. אולם גם אז נשמרו היחס החם והבעות החיבה הלא מילוליות כלפי הכלב. אחת המטופלות למשל סיפרה למטפל על ניסיון לשלוט בדחף אובדני בעזרת תמונתו של הכלב. זו ניתנה לה לבקשתה על ידי המטפל וכנראה שייצגה אידיאליזציה של המטפל ששימש באירוע זה כווסת רגשי (Glucksman, 2005). באמצעות התמונה המטופלת הצליחה להעביר את רגשותיה מהכלב אל המטפל, ובכך להיעזר גם במטפל כווסת רגשי. דוגמאות כגון זו מלמדות על תפקיד נוסף שיש לבעל החיים בתהליך השינוי, וכך הגדירה אותו בנט: "פעמים רבות חיית המחמד משמשת לתיקון חלקי של קונפליקטים פרה-אדיפליים אשר מתבטאים בדפוסים שונים של סגנון ההתקשרות" (Bennett, 2005, p. 465, תרגום הכותבת). באותו מקום היא מציעה כי התפיסות המציאותיות והמדומיינות של חיית המחמד תלויות בייצוגים המנטליים המוקדמים והלא יציבים¹⁸ של המטופל. על כן בשעה שחיית המחמד משמשת אובייקט זמין להשקעה הליבידינלית והאגרסיבית של המטופל,¹⁹ הבנת הקשר המילולי והלא מילולי על ידי המטפל ומתן פירושים מכוונים לדפוסי התקשורת בדיאדה שבין הכלב למטופל יכולים לקדם שינויים בייצוגי האובייקט המופנמים ובדפוס האינטראקציה בטיפול.

18 ייצוגי האם והעצמי בדרך כלל לא עברו הפרדה אופטימלית, כפי שקורה בהתפתחות אישיות תקינה.

19 ליבדו הוא מושג שטבע פרויד, המתייחס לאנרגיה המינית (הפסיכו-סקסואלית) של האדם. אין מדובר ב'מין' במובן הצר של המילה, אלא בכל הגורמים המשפיעים על עיצוב האגו והדחפים המיניים המולדים והנרכשים.

20 גלוקסמן (Glucksman, 2005) ציין שלושה תהליכים: א) רגשות הזעם כלפי ההורה פוחתים, והמטופל מגלה גם רגשות נסבלים יותר כלפי דמות ההורה; ב) היחסים עם המטפל נתפסים בעיני המטופל כמגנים ודואגים באופן משמעותי; ג) מתרחשת החצנה של דפוס היחסים עם המטפל לדמויות משמעותיות בחיי המטופל, הורים ובני זוג.

יסוד בעבודת המטפל, ואלו דורשות המשך מחקר תאורטי ומעשי. בכל הנוגע לתהליך הטיפול, הספרות המחקרית קטנה ומבוססת בעיקר על תיאורי מקרה שמתוכם ניתן ללמוד על הדרכים הייחודיות שבהן בעל החיים מאפשר למטופל לעבוד על חוויות עולם פנימי ועל ייצוגי אובייקט מופנמים. חסרה עדיין התייחסות שיטתית ומובנית לסוגיות תאורטיות, כמו גם מיומנויות טיפוליות בתחום, ויש צורך במחקר תאורטי ואמפירי בתחום זה. עם זאת, לאור הידע של השנים האחרונות ניתן להגדיר את הפסיכותרפיה הנעזרת בבעלי חיים (AAPT) כתחום עיסוק נפרד מטיפול נעזר בעלי חיים (AAT). המשגה כזו תתרום להבחנה בין ההכשרות השונות, לחידוד הגבולות בין תחומי הפעילות השונים, ואף לסיוע בביסוס המקצוע בקרב קהיליית המטפלים בעוסקים בטיפול נפשי.

ביבליוגרפיה

- אקסלרד-לוי, ת., ומוטרו מ. (2014). בין חינוך לטיפול בעזרת בעלי חיים: התיאוריה והמעשה. *חיות וחברה כתב העת הישראלי לקשר אדם-חיה*, 50, 5-16.
- אקסלרד-לוי, ת. (2007). התפישה האתית המקצועית של טיפול בעזרת בעלי חיים. *חיות וחברה כתב העת הישראלי לקשר אדם-חיה*, 33, 28-37.
- אקסלרד-לוי, ת. (2008). *תדריך לפתרון דילמות אתיות בפסיכותרפיה בעזרת בעלי חיים*. המכון להכשרת מטפלים בעזרת בעלי חיים. ירושלים: המכללה האקדמית לחינוך ע"ש דוד ילין.
- אקסלרד-לוי, ת., ומוטרו, מ. (2005). *תדריך לאינטראקציה לא מתערבת בין ילדים וחיות מחמד*. המכון להכשרת מטפלים בעזרת בעלי חיים. ירושלים: המכללה האקדמית לחינוך ע"ש דוד ילין.
- גילוף, ב. (2007). פינת חי טיפולית לילדים חולי סרטן, כמסייעת לחוסן הנפשי של הילדים ומשפחותיהם בהתמודדות עם המחלה. *חיות וחברה כתב העת הישראלי לקשר אדם-חיה*, 34, 41-50.
- יערי, ד. (2005). הקשר בין נער מתבגר בכלא לבעלי חיים. *חיות וחברה כתב העת הישראלי לקשר אדם-חיה*, 29, 22-30.
- לב-בן דב, ש. (2012). להיות דולפין. להיות דולפין- יום עיון בנושא טיפול נפשי בסיוע בעלי חיים. קרית טבעון: המכללה האקדמית אורנים.
- לב-בן דב, ש., ובראל, ע. (2011). אהבה בטיפול נעזר בבעלי חיים. *אהבה וחיות אחרות - על סוגיית האהבה בטיפול*. קרית טבעון: המכללה האקדמית לחינוך אורנים.
- מעייין, א. (2005). פנים-והוץ בטיפול בעזרת בעלי חיים: המפגש בין המציאות הפנימית למציאות החיצונית בפינת החי. *חיות וחברה כתב העת הישראלי לקשר אדם-חיה*, 27, 57-66.
- מעייין, א., וכרילי, ר. (2007). האפרוח שהיו לו שתי אמהות: עבודה עם ילדה מאומצת. *חיות וחברה כתב העת הישראלי לקשר אדם-חיה*, 34, 7-21.
- מעייין, א., ועמית, ר. (1998). פינת החי כמרחב טיפולי. *חיות וחברה כתב העת הישראלי לקשר אדם-חיה*, 8, 5-10.
- מקמאהון, ל. (2007). *תרפיה במשחק: תיאוריה ודרכי עבודה*. (ס. ברגמן, תרגום). קריית ביאליק: אח.
- פיונטי, א. (1999). שימוש בהתנהגות בעלי חיים בפינת החי ככלי השלכה ליחסים חניך-מוסד: הצעות לפעילויות. *חיות וחברה*. כתב העת הישראלי לקשר אדם-חיה, 9, 27-31.

עליו הוא השימוש שעושים המטופל והמטפל בעל החיים בממד האינטר-פסיכי (התוך-נפשי). המטפלים מתייחסים לדינמיקה של העברה, השלכה והפנמה שעורך המטופל (Bennett, 2005); של העצמה נרקיסיסטית והעברה נגדית (Glucksman, 2005; Zilcha-Mano et al., 2011) (Zilcha-Mano et al., 2011).

העבודה הפרשנית וטכניקות הטיפול בנוכחות בעל החיים נדונו באופן חלקי בלבד בספרות המחקרית על ידי גלוקסמן (Glucksman, 2005), בנט (Bennett, 2005) וזילכה-מנו ואחרים (Zilcha-Mano et al., 2011). הכותבים ציינו כי מתן פירוש דרך בעל החיים הוא טכניקה שעל פי רוב הרחיקה איומים, ונחווה כתומכת בקשר הטיפולי. כלומר במצבי מתח בקשר הטיפולי פירושים אלו אפשרו למטפל לעבוד באופן יעיל יותר על מצבים של תוקפנות והפרת גבולות. הכותבים ציינו כי הקשר הספונטני והאותנטי שבדרך כלל יצרו המטפלים עם בעלי החיים אפשר למטפלים להבחין בקונפליקטים אצל המטופל ובמנגנוני ההתמודדות הלא אדפטיביים, בכוחות וביכולות המצויים בו. מידע זה אפשר הבנה עמוקה יותר של האינטר-פסיכי ואימוץ גישות להתערבות (Glucksman, 2005). בנט (Bennett, 2005) ושני כסיף (2014) הוסיפו כי יש חשיבות להבנת הדיאלוג הלא מילולי של מטופלים עם בעלי החיים בשני מוקדים: א) הבנת יחסיו של המטופל עם דמויות משמעותיות בעבר והבנת ציפיותיו בהווה מהמטפל; ב) ככלי ליצירת שינוי במנגנוני ההתקשרות הלא אדפטיביים שנוצרו אצל המטופלים בילדות הקדם-מילולית.

סיכום

במאמר זה תוארו הטיפול הנעזר בבעלי חיים (AAT) והפסיכותרפיה הנעזרת בבעלי חיים (AAPT), תוך כדי התייחסות לנקודות ציון משמעותיות בהתפתחות התחומים בארץ ובעולם. ריבוי ההגדרות והיעדר הסכמה על המערכת המושגית של תחום הטיפול הנעזר בבעלי חיים מקשה על הגדרת התחום וביצוע מחקרים שיעידו על האפקטיביות הטיפול. עם זאת, בשלוש המטא-אנליזות הכמותיות שהוצגו נמצא קשר מובהק בין שילוב בעל החיים בטיפול ובין תוצאות חיוביות של הטיפול. תוצאות אלו מתייחסות בעיקר לכלבים ולסוסים, ובשלב זה הן הוכללו על ידי החוקרים לכלל בעלי החיים. במאמר נסקרה בהרחבה הפסיכותרפיה הנעזרת בבעלי חיים, כפי שהיא פועלת בארץ ובעולם, והוצגו היתרונות של שילוב בעלי חיים לפי עקרונות הפסיכותרפיה הדינמית ויישום טכניקות של טיפול במשחק בעבודה עם ילדים. עם זאת, עבודה במערכת מושגית פסיכודינמית העלתה מספר סוגיות

- Blatt, S. J., Chevron, E. S., Quinlan, D. M., Schaffer, C. E., & Wein, S. J. (1992). The assessment of qualitative and structural dimensions of object representations (Unpublished manuscript, research manual). New Haven: Yale University.
- Blatt, S. J., Wein, S. J., Chevron, E. S., & Quinlan, D. M. (1979). Parental representations and depression in normal young adults. *Journal of Abnormal Psychology, 88*, 388–397.
- Blatt, S.J., Wiseman, H., Prince-Gibson, E., & Gatt, C. (1990). Object representations and change in clinical functioning. *Psychotherapy: Res Theory Prac, 28*, 273–283.
- Blender, J. A. (2010). A multimodal investigation of the use of animal assisted therapy in a clinical interview (Doctoral dissertation). *The Sciences and Engineering, 70* (10-B) pp. 6539. Minneapolis: University of Minnesota.
- Brickel, C. M. (1984). Depression in the nursing home: a pilot study using Pet-Facilitated Psychotherapy. In R. K. Anderson, B. L. Hart, and L. A. Hart, (Eds.) *The Pet Connection: Its Influence on Our Health and Quality of Life*, (pp. 407-415). South St. Paul, MN: Globe Publishing Co.
- Bustad, L. K., & Hines, L. M. (1984). Historical perspectives of the Human-animal bond. In R. K. Anderson, B. L. Hart, and L. A. Hart (Eds.), *The Pet Connection: Its Influence on Our Health and Quality of Life*, (pp. 15-29). South St. Paul, MN: Globe Publishing Co.
- Chandler, C. (2012). *Animal Assisted Therapy in Counseling*. New York: Routledge.
- Chitic, V., Rusu, A. S., & Szamoskozi, S. (2012). The effects of animal assisted therapy on communication and social skills: a meta-analysis. *Transylvanian Journal of Psychology, 13*(1), 1-17.
- Delta Society Standards of Practice. (1996). About animal-assisted activities and animal-assisted therapy. Retrieved from: <http://www.deltasociety.org/aboutaat.html>. Accessed April 2003.
- Fairbairn, W. R. D. (1952). *Psychological Studies of the Personality*. London: Routledge & Kegan Paul.
- Fine, A. H. (2000). Animal and therapists: Incorporating animals in outpatient psychotherapy. In A. Fine (Ed.), *Handbook on Animal-Assisted Therapy: Theoretical Foundations and Guidelines for Practice*, (pp. 188-189). London: Academic Press is an imprint of Elsevier.
- Fisch-Märki, J. (2009). Interpretation beyond words – from the allusion to the game. *European Journal for Psychoanalytic Therapy and Research, 10* (38), 389-398.
- Francois, M., & Farnum, J. (2002). Animal-assisted therapy for children with pervasive developmental disorders. *Western Journal of Nursing research, 24* (6). 657-670.
- Freud, A. (1965). *Normality and Pathology in Childhood: Assessment of Development*. Madison, CT: International Universities Press.
- פירני, ע. (2005). טיפול בעזרת בעלי חיים (AAT) – טכניקת התערבות חדשה בתהליך החלמה מהפרעת דחק פוסט-טראומטית (PTSD) אצל מכורים לסמים. *חיות וחברה כתב העת הישראלי לקשר אדם-חיה, 27*, 46-56.
- פירני, ע., ושוני, ל. (2004). הטיפול בעזרת בעלי חיים (AAT): כלי טיפולי חדשני במרחב הפוטנציאלי של מכורים לסמים. *חיות וחברה כתב העת הישראלי לקשר אדם-חיה, 25*, 37-45.
- פריאל, ב., ויינברג, ב., וניאל-זוהר, א. (2002). מדריך להערכת ממדי ייצוג עצמי אצל ילדים (כתב יד לא מפורסם). באר שבע: המחלקה למדעי ההתנהגות באוניברסיטת בן-גוריון.
- צור, א. (2001). היבטים רגשיים וקוגניטיביים בעבודה עם בעלי חיים. *חיות וחברה כתב העת הישראלי לקשר אדם-חיה, 16*, 51-57.
- קלנר, נ. (2009). דבשת הגמל. מושב בן שמון: מודן.
- שני כסיף, ל. (2014). טיפול דיאדי הנעזר בבעלי חיים: מודל טיפולי המקדם את התפתחות הפונקציה הרפלקטיבית. *חיות וחברה כתב העת הישראלי לקשר אדם-חיה, 50*, 17-28.
- שפירי, א. (2001). פינת החי כמרחב מעבר אקופסיכולוגי: בין דמיון למציאות, בין טיפול לחינוך, בין אדם לסביבה. *חיות וחברה כתב העת הישראלי לקשר אדם-חיה, 16*, 27-39.
- שקדי, א. (2011). הדפוס המתודולוגי הממוקד בעצמי. בתוך: א. שקדי (עורך). *המשמעות מאחורי המילים: מתודולוגיות במחקר איכותני – הלכה למעשה*. תל אביב: רמות, אוניברסיטת תל אביב, 289-321.
- Axelrad-Levy, T., Hattab, J. Y., & Blum-Weinberg, P. (2004). The role of the 'Animal-Corner' in forming a potential therapy space. *The 10th International conference on Humen-Snimal interaction: People and animals a timeless relationship* (p. 24). Glasgow: IAHAIO.
- Axelrad Levy, T., & Lancia, J. (2016). Why Do Therapists Partner with Animals in the Psychotherapeutic Process? A Theoretical Exploration. In A. Höing and A. Matamonasa Bennett (Eds.), *Humans and Animals: Intersecting Lives and Worlds*, (pp. 135-147). Inter-Disciplinary Press E-book. Retrieved from: <http://www.interdisciplinarypress.net/>
- Banks, M. R., Willoughby, L. M., & Banks, W. A. (2008). Animal-assisted therapy and loneliness in nursing home: Use of robotic versus living dogs. *Journal of the American Medical Directors Association, 9*, 173-177.
- Beck, A. & Katcher, A. (1984). *Between Pets and People: The Importance of Animal Companionship*. New York: Perigee Book.
- Bennett, R. (2005). Pets and psychoanalysis: a clinical contribution. *Psychoanalytic Review, 93* (3), 453-468.
- Ben-David, R. (2013a). Projection and projective object in child animal assisted psychotherapy. In N. Parish-Plass (Ed.), *Animal-Assisted Psychotherapy: Theory, Issues and Practice*, (pp. 65-79). Lafayette: Purdue University Press.
- Ben-David, R. (2013b). The unique ethical stance of animal assisted psychotherapy. In N. Parish-Plass (Ed.), *Animal-Assisted Psychotherapy: Theory, Issues and Practice*, (pp. 65-79). Lafayette: Purdue University Press.

- Maayan, E. (2013). The therapy zoo as a mirror to the psyche. In N. Parish-Plass (Ed.), *Animal-Assisted Psychotherapy: Theory, Issues and Practice*, (pp. 171-221). Lafayette: Purdue University Press.
- Marino, L. (2012). Construct validity of animal-assisted therapy and activities: How important is the animal in AAT?. *Anthrozoös*, 25 (1), 139-151.
- Marr, C. A., French, L., Tompson, D., Drum, L., Gareening, G., Mormom, J., Henderson, I., & Hughes, C. W. (2000). Animal-assisted therapy in psychiatric rehabilitation. *Anthrozoös*, 13 (1), 43-47.
- McGrath, A. (2012). *Animal in Psychotherapy: Effects on Therapeutic Process* (Doctorial dissertation). Virginia: University of Virginia.
- McVarish, C. (1994). *The Effects of Pet Facilitated Therapy on Depressed Institutionalized Inpatients* (Doctoral dissertation). Alameda: California School of Professional Psychology.
- Melson, F. G. (2001). *Why the Wild Things are: Animals in the Lives of Children*. Cambridge, Mass.: Harvard University Press.
- Mende, E. M. & Mende, M. M. (2011). Integrating animals in psychotherapy: The dog as co-therapist in the hypnotherapeutic treatment of trauma – A case report. *Contemporary Hypnosis & Integrative Therapy*, 28(1), 8-16.
- Nimer, J. & Lundahl, B. (2007). Animal-assisted therapy: a meta-analysis. *Anthrozoös*, 20 (3), 225–238.
- Oren, D. & Parish-Plass, N. (2013). The Integration of animals into the therapy process and its implications as a unique medium in psychotherapy. In N. Parish-Plass (Ed.), *Animal-Assisted Psychotherapy: Theory, Issues and Practice*, (pp. 3-47). Lafayette: Purdue University Press.
- Panzer-Koplow, S. (2000). *Effects of Animal-Assisted Therapy on Depression and Moral among Nursing Home Residents* (Doctoral dissertation). New Jersey: Rutgers University.
- Parish-Plass, N. (2013). The contribution of Animal-Assisted Psychotherapy to the Potential Space in play therapy. In N. Parish-Plass (Ed.), *Animal-Assisted Psychotherapy: Theory, Issues and Practice*, (pp. 79-111). Lafayette: Purdue University Press.
- Parish-Plass, N. & Bar-On, S. (2013). Why Israel? A unique Direction in the Development of Definition and Practice of Animal-Assisted-Psychotherapy. In N. Parish-Plass (Ed.), *Animal-Assisted Psychotherapy: Theory, Issues and Practice*, (pp. 273-285). Lafayette: Purdue University Press.
- Parish-Plass, N. & Oren, D. (2013a). The Animal as a Relational Medium: An object relations approach to the therapy triangle in animal assisted psychotherapy. In N. Parish-Plass (Ed.), *Animal-Assisted Psychotherapy: Theory, Issues and Practice*, (pp. 47-65). Lafayette: Purdue University Press.
- Friedmann, E., Katcher, A. H., Lynch, J. J., & Thomas, S. A. (1980). Animal companions and one-year survival of patients after discharge from a coronary unit. *Public Health Reports*, 95, 307-312.
- Friedmann, E., Katcher, A.H., Eaton, M., & Berger, B. (1983). Pet ownership and psychological status. In R. K. Anderson, B. L. Hart, & L. A., Hart (Eds.), *The Pet Connection: Its Influence on Our Health and Quality of Life*, (pp.300-308). South St. Paul, mn: Globe Publishing Co.
- Gabbard, G. O., Beck, J. S., & Holmes, J. (2005). *Oxford Textbook of Psychotherapy*. Oxford: Oxford University Press.
- Gnepp, J. & Hess, D. L. R. (1986). Children's understanding of verbal and facial display rules. *Developmental Psychology*, 22, 103-108.
- Glucksman, M. L. (2005). The dog's role in the analyst's consulting room. *Journal of the American Academy of Psychoanalysis and Dynamic Psychiatry*, 33 (4), 611-618.
- Groth, B. (2007). Effect of horses on psychotherapeutic work. *Psychodynamische Psychotherapie: Forum Der Tiefenpsychologisch Fundierten Psychotherapie*, 6 (3), 162-174.
- Hines, L. M. (2003). Historical Perspective on the Human-Animal Bond. *American Behavioral Scientist*, 47 (1). 7-15.
- Jasperson, R. A. (2010). Animal-Assisted therapy with female inmates with mental illness: A case example from a pilot program. *Journal of Offender Rehabilitation*, 49 (6). 417-433.
- Katcher, A. H., Friedmann, E., Beck, A. M., & Lynch, J. J. (1983). Looking, talking, and blood pressure: The physiological consequences of interaction with the living environment. In A. H. Katcher & A. M. Beck (Eds.), *New Perspectives on Our Lives With Companion Animals*, (pp. 351-359). Philadelphia, PA: University of Pennsylvania Press.
- Kernberg, O. F. (1976). *Object Relations Theory and Clinical Psychoanalysis*. New York: Jason Aronson.
- Klein, M. (1932). *The Psych-Analysis of Children*. London: Hogarth Press.
- LaJoie, K. R. (2003). *An evaluation of the effectiveness of using animals in therapy* (Doctoral dissertation). Louisville, Kentucky: Spalding University.
- Levinson, B. M. (1962). The dog as co-therapist. *Mental Hygiene*, 46, 59-65.
- Levinson, B. M. (1969). Animal aides in psychotherapy. In B. Levinson & G. Malon (Eds.), *Pet-Oriented Child Psychotherapy*, (pp. 58-84). Springfield, IL: Charles C. Thomas.
- Levinson, B. M. (1984). Human/companion animal therapy. *Journal of Contemporary psychotherapy*, 14 (2). 131-144.
- Lev-Bendov, S., & Barel, I. (2013). Take me under your wings – love in animal-assisted psychotherapy: A clinical perspective on the unique therapeutic bond between animal and humans. In N. Parish-Plass (Ed.), *Animal-Assisted Psychotherapy: Theory, Issues and Practice*, (pp. 399-413). Lafayette: Purdue University Press.

- Shields, A. & Cicchetti, D. (1997). Emotion regulation among school-age children: the development and validation of a new criterion q-sort scale. *Developmental Psychology*, 33 (6), 906-916.
- Souter, M.A., & Miller, M.D., (2007). Do animal-assisted activities effectively treat depression? A meta-analysis. *Anthrozoös*, 20 (2), 167-180.
- Stuckus, J. E. (1989). *The Use of Pet-Facilitated Therapy in the Treatment of Depression in the Elderly: A Behavioral Conceptualization of Treatment Effects* (Doctoral dissertation). Massachusetts: University of Massachusetts.
- Suveg, C, Sood, E. Comer, J., & Kendall, P. (2009). Changes in emotion regulation following cognitive-behavioral therapy for anxious youth. *Journal of Clinical Child and Adolescent Psychology*, 38 (3), 390-401.
- Topel, E. M. & Lachmann, F. M. (2008). Life begins on an ant farm for two patients with Asperger's syndrome. *Psychoanalytic Psychology*, 25 (4), 602-617.
- Wall, M. J. (1994). *The Effect of Companion Animal Visitation on Mood State and Level of Speech Activity of Nursing Home Residents* (Doctoral dissertation). Sacramento, CA: Professional School of Psychology. Walsh, P. G., Mertin, P. G., Verlander, D. F., & Pollard, C. F. (1995). The effect of a 'pet as therapy' dog on person with dementia in psychiatric ward. *Australian Occupational Therapy Journal*, 42 (4), 161- 166.
- Winnicott, D. W. (1971). *Playing and Reality*. London & New York: Routledge.
- Zilcha-Mano, S., Mikulincer, M., & Shaver, S. (2011). Pet in the therapy room: An attachment perspective on animal- assisted therapy. *Attachment & Human Development*, 13 (6), 541-561.
- Zilcha-Mano, S. (2013). Animal assisted psychotherapy from an attachment perspective. In N. Parish-Plass (Ed.), *Animal-Assisted Psychotherapy: Theory, Issues and Practice*, (pp. 65-79). Lafayette: Purdue University Press.
- Parish-Plass, N. & Oren, D. (2013b). Dilemmas, Questions, and Issues Connecting the integration of animals into the psychotherapy setting. In N. Parish-Plass (Ed.), *Animal-Assisted Psychotherapy: Theory, Issues and Practice*, (pp. 245-261). Lafayette: Purdue University Press
- Prothmann, A., Albrecht, K., Dietrich, S., Hornfeck, U., Stieber, S., & Ettrich, C. (2005). Analysis of child-dog play behavior in child psychiatry. *Anthrozoös*, 18(1), 43-58.
- Prothmann, A., Bienert, M., & Ettrich, C. (2006). Dogs in child psychotherapy: Effects on state of mind. *Anthrozoös*, 19 (3), 265-277.
- Remshmid, H. & Quaschner, K. (2001). Psychodynamic therapy. In H. Remschmidt (Ed.), *Psychotherapy with Children and Adolescents*, (pp. 81-97). Cambridge: Cambridge University Press.
- Remschmid, H. (2001). Principles of psychotherapy with children, adolescents and families: Definition, classification and principles of application. In H. Remschmid (Ed.), *Psychotherapy with Children and Adolescents*, (pp. 3-11). Cambridge: Cambridge University Press.
- Rooney, J. N., Bradshaw, W. S., & Robinson, I. H. (2000). A comparison of dog-dog and dog-human play behaviour. *Applied Animal Behaviour Science*, 66 . 235-248.
- Rooney, J. N. & Bradshaw W. S. (2002). An experimental study of the effects of play upon the dog-human relationship. *Applied Animal Behaviour Science*, 75, 161-176.
- Shani, L. (2016). Animal-assisted dyadic therapy: A therapy model promoting development of the reflective function in the parent-child bond. *Clinical Child Psychology and Psychiatry*, 1-13.
- Schneider, M. L. & Pilchak, H. (2006). How dogs influence the evaluation of psychotherapists. *Anthrozoös*, 19 (2), 128-142.
- Serpell, J. (2003). *In the Company of Animals: A Study of Human-Animal Relationships*. Cambridge: Cambridge University press.